



NHS  
WALES  
GIG  
CYMRU



Llywodraeth Cymru  
Welsh Government

**Pecyn gwybodaeth i ymgeiswyr**

# **Ymddiriedolaeth GIG Iechyd Cyhoeddus Cymru**

## **Penodi Cadeirydd**

**Dyddiad cau: 9 Mawrth 2017**



**The Commissioner for  
Public Appointments**

## Ymddiriedolaeth GIG Iechyd Cyhoeddus Cymru

Cynnwys	Tudalen
Gwneud Cais	3
Atodiad A : Rôl y Cadeirydd	6
Atodiad B : Rôl a chyfrifoldebau Ymddiriedolaeth GIG Iechyd Cyhoeddus Cymru	10
Atodiad C : Y broses ddethol	15

## Ymddiriedolaeth GIG Iechyd Cyhoeddus Cymru

### Gwneud cais

Diolch am fynegi diddordeb yn y penodiad Cadeirydd Ymddiriedolaeth GIG Iechyd Cyhoeddus Cymru. Bydd rhaid i'r Cadeirydd newydd ddarparu arweiniad cadarn i fwrdd yr Ymddiriedolaeth a chynnal gwerthoedd Gwasanaeth Iechyd Gwladol (GIG) Cymru. Mae'r Atodiadau sydd ynghlwm yn rhoi manylion rôl y Cadeirydd a manyleb y person, rôl a chyfrifoldebau Ymddiriedolaeth GIG Iechyd Cyhoeddus Cymru a'r broses ddethol.

I wneud cais, ewch i wefan penodiadau cyhoeddus Llywodraeth Cymru yma <https://cymru-wales.tal.net/vx/lang-cy/mobile-0/appcentre-3/brand-2/xf-3ab26e2afc9e/candidate/jobboard/vacancy/7/adv/>

I wneud cais am y rôl hon, cliciwch ar swydd wag Ymddiriedolaeth GIG Iechyd Cyhoeddus Cymru ac yna cliciwch y botwm 'Gwneud cais' ar waelod y dudalen ar yr ochr chwith. Y tro cyntaf ichi wneud cais am swydd, bydd angen ichi lenwi ffurflen gofrestru ar gyfer system ceisiadau ar-lein Llywodraeth Cymru. Dim ond unwaith sydd angen ichi gofrestru, a thrwy wneud hynny byddwch yn gallu dilyn hynt eich cais, ac unrhyw geisiadau eraill y byddwch yn eu gwneud drwy eich cyfrif.

Byddwch yn gallu cael mynediad at y ffurflen gais yn syth ar ôl ichi gofrestru. I wneud cais, bydd angen ichi gyflwyno ffurflen gais a **dwy** ddogfen atodol. Dogfen yn ateb y cwestiynau isod yw'r gyntaf. Ni ddylai'r ddogfen hon fod yn fwy na dwy dudalen A4. Gallai eich cais gael ei wrthod os byddwch yn rhagori ar y terfyn hwn. CV llawn, cyfredol yw'r ail ddogfen y bydd rhaid ichi ei chyflwyno. Dylech lanlwytho'r ddwy ddogfen i'r adran "Rhesymau dros ymgeisio" o'r ffurflen gais ar-lein.

### Datganiad Personol

Dylech ateb pob un o'r cwestiynau a nodir ar ddiwedd yr adran hon yn eich datganiad personol. Yn eich atebion i'r cwestiynau hyn, disgrifiwch beth oedd eich rôl chi wrth gyflawni canlyniad penodol.

Cwestiwn 1 - Rhowch enghraifft, gan ddarparu canlyniadau, o adeg pan rydych wedi rhoi arweiniad strategol ac wedi dangos y gallu i edrych ymlaen o ran datblygiad sefydliad sector preifat, cyhoeddus neu'r trydydd sector llwyddiannus.

Cwestiwn 2 - Rhowch enghraifft, gan ddarparu canlyniadau, o adeg pan rydych wedi meithrin perthynas hynod effeithiol ag eraill er mwyn ennyn hyder amrywiaeth o randdeiliaid.

Cwestiwn 3 - Rhowch enghraifft, gan ddarparu canlyniadau, o adeg pan rydych wedi sicrhau bod aelodau bwrdd wedi gweithio gyda'i gilydd drwy gymryd rhan weithredol a dilyn proses gwneud penderfyniadau gadarn a thryloyw.

Cwestiwn 4 - Rhowch enghraifft, gan ddarparu canlyniadau, o ddulliau a ddefnyddiwyd gennych i gymell a datblygu bwrdd i ddiffinio ei rôl a'i chyfrifoldebau i sicrhau perchenogaeth ac atebolrwydd.

Cwestiwn 5 - Rhowch enghraifft, gyda chanlyniadau, o adeg pan rydych wedi defnyddio eich sgiliau cyfathrebu yn glir ac yn gryno wrth ymgysylltu â phobl ar bob lefel.

## Ymddiriedolaeth GIG Iechyd Cyhoeddus Cymru

Cwestiwn 6 - Disgrifiwch beth yw eich dealltwriaeth chi o'r berthynas rhwng dyrannu a rheoli adnoddau a chyflawni blaenoriaethau gwasanaeth o fewn fframwaith o lywodraethu corfforaethol cadarn.

Cwestiwn 7 - Disgrifiwch eich gwybodaeth am faterion iechyd ar lefel gymunedol, y Bwrdd Iechyd Lleol a chenedlaethol yng nghyd-destun Ymddiriedolaeth GIG Iechyd Cyhoeddus Cymru, a'ch dealltwriaeth o'r materion hynny.

### CV

Sicrhewch fod eich CV yn cynnwys manylion cryno eich rôl bresennol neu ddiweddaraf, a'r dyddiadau yr oeddech yn ymgymryd â'r rôl hon. Nodwch unrhyw benodiadau Gweinidogol presennol neu yn y gorffennol.

### Cynllun Gwarantu Cyfweliad

Mae Llywodraeth Cymru yn gweithredu Cynllun Gwarantu Cyfweliad ar gyfer pobl anabl. Mae Deddf Cydraddoldeb 2010 yn diffinio person anabl fel person sydd â nam corfforol neu feddyliol sy'n cael effaith niweidiol sylweddol a hirdymor ar ei allu i gyflawni gweithgareddau arferol o ddydd i ddydd. O dan y Cynllun Gwarantu Cyfweliad, bydd ymgeisydd anabl yn cael ei ddewis ar gyfer cyfweliad os yw'n bodloni'r meini prawf hanfodol gofynnol ar gyfer y swydd.

### Amserlen fras

Dyddiad cau:	9 Mawrth 2017
Llunio rhestr fer:	20 Mawrth
Cyfweliadau:	26 Ebrill, 3 a 4 Mai
Dyddiad dechrau:	1 Awst 2017, fodd bynnag gall fod angen cynnal cyfnod cysgodi ymlaen llaw.

### Ffeithiau allweddol am y swydd

Lleoliad: Iechyd Cyhoeddus Cymru yw'r sefydliad cenedlaethol ar gyfer iechyd y cyhoedd yng Nghymru. Mae ei gylch gwaith yn ymestyn ar draws Gymru gyfan ac mae ganddo bolisi o gynnal cyfarfodydd cyhoeddus yn y cymunedau y mae'n eu gwasanaethu. Felly, bydd yn ofynnol i'r ymgeisydd llwyddiannus deithio i bob rhan o Gymru. Er hyn, bydd nifer sylweddol o gyfarfodydd eraill a digwyddiadau sy'n ymwneud â'r Bwrdd yn cael eu cynnal yn y Pencadlys yng Nghaerdydd. Bydd yn ofynnol aros dros nos fel rhan o'r swydd.

Tâl a Threuliau: £43,326 y flwyddyn. Bydd hawl gennych gael ad-daliad, os yw'n briodol, yn erbyn derbynebaw ar gyfer costau teithio a chynhaliaeth a fydd yn codi wrth wneud gwaith i'r Ymddiriedolaeth. Rhaid hawlio treuliau o fewn tri mis o fynd i gostau, oni bai bod amgylchiadau eithriadol. Gellid talu costau gofal plant ac unigolion dibynnol eraill, os cyflwynir derbynebaw, yng nghyd-destun costau eraill a fydd yn codi wrth wneud gwaith i Fwrdd yr Ymddiriedolaeth.

Ymrwymiad Amser: Mae rôl y Cadeirydd yn seiliedig ar ymrwymiad tybiedig o 14.5 (un deg pedwar a hanner) diwrnod y mis o leiaf, ond bydd hyn yn amodol ar ofynion y sefydliad ac mae'n aml yn rhagori ar y gofyniad sylfaenol.

### Datganiad am Amrywiaeth

Mae Llywodraeth Cymru yn credu y dylai cyrff cyhoeddus gael aelodau bwrdd sy'n adlewyrchu cymdeithas yng Nghymru – pobl o bob cefndir – i'w helpu i ddeall anghenion pobl a gwneud penderfyniadau gwell. Dyna pam mae Llywodraeth Cymru

## Ymddiriedolaeth GIG Iechyd Cyhoeddus Cymru

yn annog ystod eang ac amrywiol o unigolion i ymgeisio am benodiadau i gyrff cyhoeddus. Rydym yn croesawu yn arbennig geisiadau gan bob grŵp heb gynrychiolaeth ddigonol gan gynnwys menywod, pobl dan 30 oed, pobl dduon, Asiaidd ac o leiafrifoedd ethnig, pobl anabl a phobl lesbiaidd, hoyw, deurywiol a thrawsrywiol.

### **Cynllun Gwarantu Cyfweliad – Yn Gadarn o Blaid Pobl Anabl**

Mae Llywodraeth Cymru'n gweithredu cynllun Cadarn o Blaid Pobl Anabl ac yn croesawu ceisiadau gan bobl sydd ag anableddau. Mae'r cynllun hwn yn sicrhau cyfweliad i bobl sydd ag anableddau os byddant yn bodloni gofynion sylfaenol y swydd. Mae'r ffurflen gais hefyd yn eich galluogi i nodi unrhyw anghenion penodol sydd gennych neu offer penodol all fod ei angen arnoch os cewch wahoddiad i gael cyfweliad.

### **Cysylltiadau:**

I gael rhagor o wybodaeth am y broses ddethol, cysylltwch â:

Y Ganolfan Cydwasanaethau Corfforaethol

Ffôn: 029 2082 5454

E-bost: [sharedservicehelpdesk@wales.gsi.gov.uk](mailto:sharedservicehelpdesk@wales.gsi.gov.uk)

I gael rhagor o wybodaeth am rôl y Cadeirydd cysylltwch â Dr Andrew Goodall, Prif Weithredwr GIG Cymru, neu'r Athro Syr Mansel Aylward CB, Cadeirydd Ymddiriedolaeth GIG Iechyd Cyhoeddus Cymru.

Ffôn: 029 2080 1182 (Dr Goodall) neu 029 2022 7744 (Yr Athro Aylward).

E-bost: [Andrew.Goodall@wales.gsi.gov.uk](mailto:Andrew.Goodall@wales.gsi.gov.uk) neu [mansel.aylward@wales.nhs.uk](mailto:mansel.aylward@wales.nhs.uk)

I gael rhagor o wybodaeth am Ymddiriedolaeth GIG Iechyd Cyhoeddus Cymru, ewch i wefan yr Ymddiriedolaeth: <http://www.publichealthwales.wales.nhs.uk/>

Os oes angen rhagor o gymorth arnoch i wneud cais am y swydd hon, cysylltwch â Desg Gymorth Canolfan Cydwasanaethau Corfforaethol Llywodraeth Cymru ar 029 2082 5454 neu anfonwch e-bost i [SharedServiceHelpdesk@wales.gsi.gov.uk](mailto:SharedServiceHelpdesk@wales.gsi.gov.uk).

I gael rhagor o wybodaeth am Benodiadau Cyhoeddus yng Nghymru, ewch i [www.llyw.cymru/penodiadaucyhoeddus](http://www.llyw.cymru/penodiadaucyhoeddus)

## Atodiad A

### Rôl y Cadeirydd

#### Disgrifiad o'r rôl

Bydd y Cadeirydd yn atebol i Ysgrifennydd y Cabinet dros Iechyd, Llesiant a Chwaraeon am berfformiad y Bwrdd a'i lywodraethu effeithiol, am gynnal gwerthoedd y GIG, ac am ennyn hyder y cyhoedd a phartneriaid ledled Cymru.

Bydd Prif Weithredwr Ymddiriedolaeth GIG Iechyd Cyhoeddus Cymru yn:-

- **Cynnig arweiniad cryf, effeithiol a gweladwy** ar draws holl gyfrifoldebau'r Ymddiriedolaeth – yn fewnol drwy'r Bwrdd, ac yn allanol drwy ei gysylltiadau ag ystod eang o randdeiliaid a phartneriaid ar lefel y gymuned, yr awdurdod lleol, y Bwrdd Iechyd Lleol ac yn genedlaethol; mae hyn yn cynnwys gweithio'n genedlaethol ochr yn ochr â Chadeiryddion Byrddau ac Ymddiriedolaethau Iechyd eraill
- **Sicrhau bod y Bwrdd yn cyflawni'n effeithiol ar y cyd** nodau strategol a gweithredol yr Ymddiriedolaeth drwy fodloni nodau, polisiâu ac amcanion llywodraethu strategol
- **Bod yn gyfrifol am gynnal** yr ansawdd uchaf o ran safonau ac arferion iechyd y cyhoedd, gan wella ansawdd a diogelwch gofal iechyd a'r canlyniadau i'r boblogaeth a chleifion
- **Bod yn atebol am berfformiad yr Ymddiriedolaeth** ar lefel y gymuned, yr awdurdod lleol, yr Ymddiriedolaeth ac yn genedlaethol, drwy gytuno ar gynllun cyflenwi blynyddol a chynnal gwerthusiad blynyddol o'r llwyddiannau yn erbyn y cynllun - yn gyhoeddus gan Ysgrifennydd y Cabinet dros Iechyd, Llesiant a Chwaraeon
- **Dwyn y Prif Weithredwr i gyfrif am** bob un o'i gyfrifoldebau/chyfrifoldebau; sicrhau bod Tîm Gweithredol effeithiol yn cael ei ddatblygu, sy'n canolbwyntio ar gyflawni a gwireddu canlyniadau ar gyfer y Bwrdd
- **Gweithio'n effeithiol gyda phartneriaid**, yn arbennig Byrddau Iechyd Lleol, Awdurdodau Lleol, y Trydydd Sector a Phartneriaid Cymdeithasol, a hefyd gyda chontractwyr gofal sylfaenol, i sicrhau bod gwasanaethau diogel ac effeithiol yn cael eu cynllunio a'u darparu; a gwneud hyn ochr yn ochr ag amcanion lleol, gan gydweithio a chefnogi enghreifftiau o gynllunio rhanbarthol a chenedlaethol
- **Rhoi sicrwydd a llywodraethu er mwyn gofalu'n briodol am arian cyhoeddus ac adnoddau eraill** y mae'r Bwrdd yn atebol amdanynt, gan weithio gyda'r Prif Weithredwr

## Ymddiriedolaeth GIG Iechyd Cyhoeddus Cymru

- **Bod yn gyfrifol am sicrhau bod yr Ymddiriedolaeth yn cael ei llywodraethu'n effeithiol**, yn unol â'r fframwaith a'r safonau a osodwyd ar gyfer y GIG yng Nghymru, gan weithio gyda'r Prif Weithredwr a'r Bwrdd
- **Mabwysiadu rôl fel llysgennad allanol**, gan gynrychioli'r Bwrdd yn gyhoeddus a meithrin hyder y cyhoedd

## Ymddiriedolaeth GIG Iechyd Cyhoeddus Cymru

### Manyleb y Person

Bydd y Cadeirydd yn dangos y rhinweddau canlynol:-

### Gwybodaeth a Phrofiad

- Dealltwriaeth o faterion a blaenoriaethau iechyd Ymddiriedolaeth GIG Iechyd Cyhoeddus Cymru a'r gallu i ddeall rôl a gwaith y Bwrdd
- Y gallu i ddwyn yr aelodau gweithredol i gyfrif am berfformiad, gan gynnal perthynas adeiladol ar yr un pryd
- Y gallu i ddarparu safbwynt gwybodus, diduedd a chytbwys ar amrywiaeth o faterion sensitif a chymhleth
- Dealltwriaeth eang o faterion llywodraethu a sut y mae cymhwyso arferion llywodraethu i waith rheoli corfforaethol a chlinigol ac wrth reoli gwybodaeth.

### Priodoleddau a Sgiliau Personol

- Y gallu i arwain ac ysbrydoli staff, edrych i'r dyfodol a nodi'r materion allweddol ar gyfer yr Ymddiriedolaeth
- Sgiliau rhyngpersonol cadarn a digon o ddylanwad personol a hygredded i fod yn eiriolwr a llysgennad effeithiol â sgiliau dylanwadu a thrafod cadarn
- Ymrwymiad a phenderfyniad, ynghyd â'r gallu i feithrin gweledigaeth a datblygu strategaethau wedi'u diffinio, er mwyn cyflawni nodau hirdymor a thymor byr
- Sgiliau cyfathrebu rhagorol, ynghyd â'r gallu i fod yn glir a chryno, a'r gallu i feithrin cysylltiadau â phobl ar bob lefel
- Y gallu i hwyluso dealltwriaeth o faterion cymhleth, gan ddangos parch at farn pobl eraill
- Y gallu i sicrhau bod aelodau bwrdd yn gweithio gyda'i gilydd yn effeithiol drwy gymryd rhan weithredol mewn proses gwneud penderfyniadau sy'n gadarn a thryloyw, ac i gymell a datblygu'r aelodau i ddiffinio rolau a chyfrifoldebau er mwyn sicrhau eu bod yn cymryd perchenogaeth ac yn atebol
- Barn gadarn, sensitifrydd ac ymwybyddiaeth wleidyddol
- Y gallu i fod yn annibynnol ac yn gadarn.

Rhaid i ymgeiswyr hefyd ddangos:-

Dealltwriaeth glir o faterion cydraddoldeb ac ymrwymiad iddynt.

### Yr Iaith Gymraeg

Mae sgiliau iaith Gymraeg yn ddymunol ond nid yn ofynnol ar gyfer y penodiad hwn. Fodd bynnag, disgwylir i bob ymgeisydd ddangos empathi tuag at yr iaith, a dangos arweiniad i gryfhau'r ddarpariaeth gwasanaethau dwyieithog yn y GIG yng Nghymru.

### Hyd y penodiad

Ysgrifennydd y Cabinet dros Iechyd, Llesiant a Chwaraeon sy'n pennu hyd y penodiad, a bydd am gyfnod o hyd at bedair (4) blynedd yn y lle cyntaf. Fodd bynnag, mae hyn ar yr amod bod y Cadeirydd yn parhau'n gymwys gydol y cyfnod hwn. Gall aelodau o'r bwrdd sefyll am gyfnod o wyth (8) mlynedd ar y mwyaf.

### Atebolrwydd

Mae'r Cadeirydd yn cael ei benodi gan Ysgrifennydd y Cabinet dros Iechyd, Llesiant a Chwaraeon ac mae'n atebol i Ysgrifennydd y Cabinet dros Iechyd, Llesiant a Chwaraeon am ymgymryd â'i ddyletswyddau ac am ei berfformiad.



## Ymddiriedolaeth GIG Iechyd Cyhoeddus Cymru

### Cymorth ar gyfer Aelodau Anabl

Lle bo hynny'n briodol, caiff pob addasiad rhesymol ei wneud, er mwyn galluogi'r Cadeirydd i gyflawni ei ddyletswyddau/dyletswyddau yn effeithiol.

### Pwy sy'n cael gwneud cais

Caiff unigolyn ei ddiarddel o'r penodiad os bydd ef/hi:

- a. wedi ei gael/chael yn euog yn y 5 mlynedd flaenorol yn y DU, Ynysoedd y Sianel neu Ynys Manaw o unrhyw drosedd sydd wedi arwain at ddedfryd o garchar (wedi'i gohirio neu beidio) am gyfnod o 3 mis neu fwy
- b. wedi ei wneud/gwneud yn fethdalwr neu wedi gwneud cyfamod neu drefniant gyda'i gredydwr/chredydwr
- c. wedi cael ei ddiswyddo/diswyddo, ac eithrio pan fo swydd wedi'i dileu neu pan nad adnewyddwyd contract tymor penodol, o unrhyw swydd gyflogedig yn un o gyrff y gwasanaeth iechyd
- d. yn berson y terfynwyd ei gyfnod fel cadeirydd, aelod neu gyfarwyddwr un o gyrff y gwasanaeth iechyd am nad yw ei benodiad ef/hi er budd y gwasanaeth iechyd, am iddo/iddi beidio â mynychu cyfarfodydd neu am iddo/iddi beidio â datgelu buddiant ariannol
- e. yn cael ei gyflogi gan gorff gwasanaeth iechyd

Yn amodol ar yr eithriad a nodir yn (e), mae'n bolisi gan Lywodraeth Cymru bod pob un sydd wedi'i gyflogi yn ddiweddar gan Fwrdd Iechyd Lleol neu Ymddiriedolaeth y GIG yn cael seibiant heb ymwneud â'r GIG cyn cael ei ystyried ar gyfer Penodiad Cyhoeddus y GIG.

Dylech ddatgan unrhyw wybodaeth arall a allai effeithio ar eich cais ar gyfer eich penodi yn yr adran dan Gwrthdaro Buddiannau o'r ffurflen gais.

Dylai'r ymgeiswyr fod yn unigolion sy'n ymddwyn mewn modd a fydd yn ennyn hyder y cyhoedd ar bob adeg.

Yn benodol, mae'n ofynnol i'r ymgeiswyr ddatgan a ydynt yn gwybod am unrhyw beth, yn eu bywydau preifat neu broffesiynol, a allai achosi embaras iddynt hwy neu i Lywodraeth Cymru petai'n dod i'r amlwg ar ôl eu penodi.

Dylai ymgeiswyr gofio hefyd fod aelodau Byrddau Iechyd Lleol wedi'u hanghymhwyso rhag bod yn Aelod o Gynulliad Cenedlaethol Cymru, o dan Orchymyn Cynulliad Cenedlaethol Cymru (Anghymhwyso) 2015.

### Gwrthdaro Buddiannau

Dylech nodi'n arbennig bod gofyn ichi ddatgan unrhyw fuddiannau preifat a allai fod, neu y gellid dehongli eu bod, yn gwrthdaro â'ch rôl a'ch cyfrifoldebau fel Cadeirydd Ymddiriedolaeth GIG Iechyd Cyhoeddus Cymru, gan gynnwys buddiannau busnes neu swyddi o awdurdod y tu allan i'ch rôl yn Ymddiriedolaeth GIG Iechyd Cyhoeddus Cymru.

Os cewch eich penodi, rhaid ichi ddatgan y buddiannau hyn. Gellid ymchwilio ymhellach i'r buddiannau hyn yn ystod y cyfweiliad. Bydd unrhyw fuddiannau yn cael eu dwyn i sylw Ysgrifennydd y Cabinet dros lechyd, Llesiant a Chwaraeon pan fydd ef yn cael rhestr i ddewis ohoni o'r ymgeiswyr sy'n benodadwy.

## Ymddiriedolaeth GIG Iechyd Cyhoeddus Cymru

### **Safonau mewn bywyd cyhoeddus**

Bydd disgwyl i'r Cadeirydd lynu at y safonau llywodraethu da a osodwyd ar gyfer y GIG yng Nghymru, sy'n seiliedig ar Egwyddorion Llywodraethu sy'n Canolbwyntio ar y Dinesydd, Llywodraeth Cymru ac sy'n cynnwys "Saith Egwyddor Bywyd Cyhoeddus" Nolan.

**Atodiad B**

**Rôl a chyfrifoldebau Ymddiriedolaeth GIG Iechyd Cyhoeddus Cymru**

**Cefndir**

Gweledigaeth Ymddiriedolaeth GIG Iechyd Cyhoeddus Cymru yw gwneud Cymru'n lle iachach, hapusach a thecach i fyw. Rydym yn gwneud hyn drwy weithio'n lleol, yn genedlaethol ac yn rhyngwladol i ddiogelu a gwella iechyd a llesiant poblogaeth Cymru a lleihau anghydraddoldebau iechyd.

Mae gan y sefydliad tua 1,500 o staff drwy Gymru a chyllideb o fwy na £100 miliwn. Y sefydliad hwn sy'n cyflogi mwyafrif y staff iechyd y cyhoedd arbenigol yng Nghymru.

**Ein strategaeth**

Mae ein Cynllun Tymor Canolig Integredig, sydd hefyd yn cael ei adnabod fel ein **Cynllun Strategol**, yn cyflwyno sut y byddwn yn gweithio ar gyfer ein poblogaeth dros y tair blynedd nesaf. Mae'n gwbl wahanol i'r ffordd rydym wedi gweithio o'r blaen. Ei ddiben yw parhau i wella'r gwasanaethau rydym yn eu darparu i sicrhau eu bod o ansawdd uchel, yn ddiogel, yn effeithlon ac yn effeithiol.

# Map y Strategaeth 2015 - 2018



## GWELEDIGAETH

Sicrhau Cymru iachach, hapusach a thecach

## CENHADAETH

Ein pwrpas yw diogelu a gwella iechyd a lles a lleihau anghydraddoldeb iechyd ymhlith pobl yng Nghymru

## CANLYNIADAU



Iechyd a lles wedi gwella a llai o anghydraddoldeb iechyd

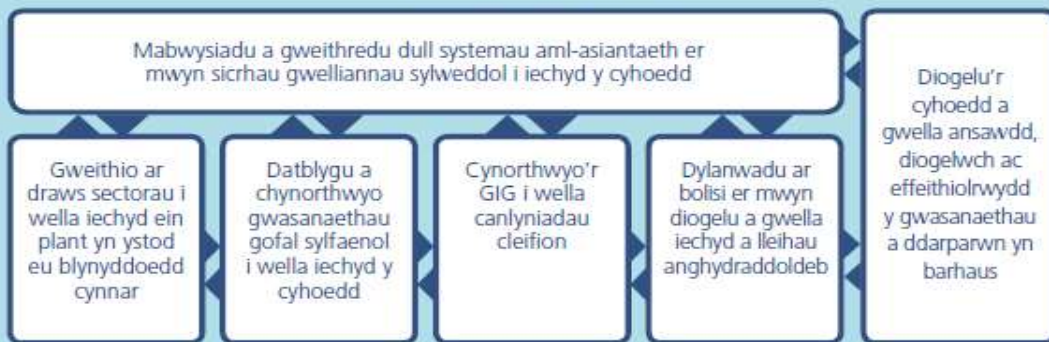


Gwasanaethau gofal iechyd wedi gwella o ran eu hansawdd, eu tegwch a'u heffeithiolrwydd



Wedi diogelu pobl rhag peryglon yn gysylltiedig a chlefydau heintus a pheryglon amgylcheddol

## BLAENORIAETHAU



## DATBLYGU'R SEFYDLIAD



Rydym yn darparu cyngor, arbenigedd a gwasanaethau arbenigol i Lywodraeth Cymru, gan weithio ar draws adrannau, y saith bwrdd iechyd, Ymddiriedolaethau'r GIG, 22 o awdurdodau lleol, asiantaethau eraill ac i bobl Cymru. Mae pob un o'r saith bwrdd iechyd yng Nghymru yn cyflogi Cyfarwyddwr Iechyd y Cyhoedd sy'n cael ei gefnogi gan fâs critigol o arbenigedd sy'n cael ei gyflogi gan Iechyd Cyhoeddus Cymru ar y lefel leol a chymunedol ac sydd, o dan gontract anrhydeddus, yn rheoli staff Iechyd Cyhoeddus Cymru sy'n gweithio ar lefel leol.

# Ymddiriedolaeth GIG Iechyd Cyhoeddus Cymru

## Beth rydym yn ei wneud

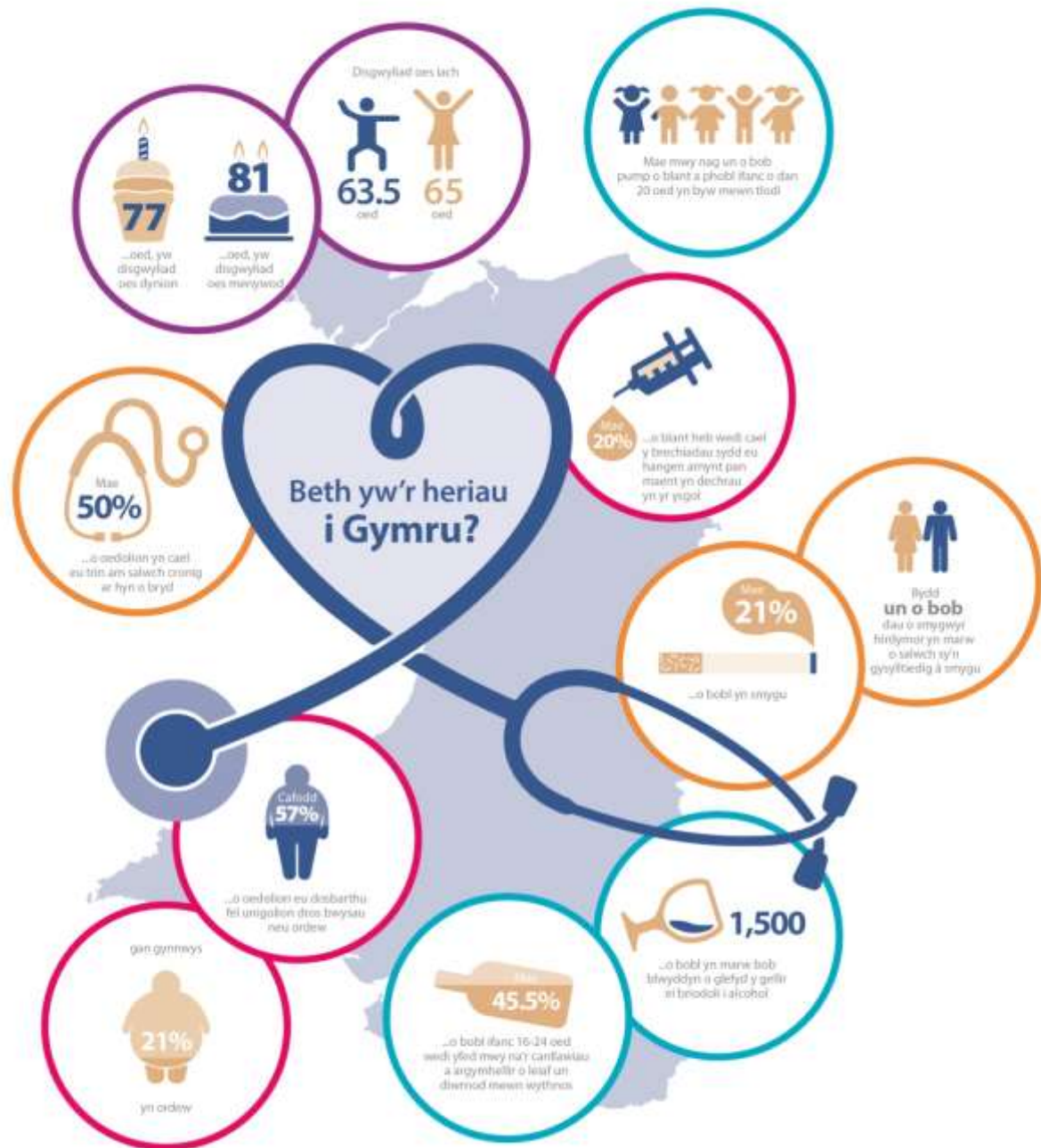
Mae Iechyd Cyhoeddus Cymru yn darparu gwybodaeth ac arbenigedd gwyddonol am iechyd y cyhoedd i arwain newid a'r her ddeallusol i sicrhau bod gwasanaethau cyhoeddus yn canolbwyntio ar wella iechyd a lleihau anghydraddoldebau.



## Ein heriau

Mae iechyd a llywodraeth leol yn faterion sydd wedi'u datganoli felly mae gan Iechyd Cyhoeddus Cymru, wrth weithio'n genedlaethol ac yn lleol, fynediad at ysgogiadau polisi a systemau cyflawni lleol. Mae Iechyd Cyhoeddus Cymru, byrddau iechyd ac awdurdodau lleol yn cydweithio'n agos i hyrwyddo iechyd y cyhoedd yn eu hardaloedd, a byddant yn ystyried yr agenda strategol leol, a'i gosod, ar y cyd. Fodd bynnag, mae heriau sylfaenol o ran gwella iechyd cyhoeddus yn parhau.

## Ymddiriedolaeth GIG Iechyd Cyhoeddus Cymru



### Rôl y Bwrdd

Mae'r tair rôl allweddol y mae Ymddiriedolaeth GIG Iechyd Cyhoeddus Cymru yn rhoi arweiniad trwyddynt yn ei sefydliad fel a ganlyn:-

- Lluoio strategaeth
- Sicrhau atebolrwydd drwy ddwyn y sefydliad i gyfrif am gyflawni'r strategaeth a thrwy geisio sicrhwydd bod systemau rheoli yn gadarn ac yn ddibynadwy
- Siapio diwylliant cadarnhaol ar gyfer y Bwrdd a'r sefydliad



## Ymddiriedolaeth GIG Iechyd Cyhoeddus Cymru

**Mae rôl aelod y Bwrdd yn canolbwyntio ar bedwar maes allweddol:-**

- **Strategaeth** – cyfrannu at ddatblygiad strategol a gwneud penderfyniadau
- **Perfformiad** – sicrhau bod trefniadau rheoli effeithiol yn ogystal â thîm effeithiol yn gweithredu ar lefel uchaf y sefydliad. Helpu i egluro pa benderfyniadau sydd i'w gwneud gan y Bwrdd ac yna sicrhau bod y gweddill wedi'u dirprwyo'n glir a dwyn y rheolwyr i gyfrif am eu perfformiad o ran bodloni nodau ac amcanion y cytunwyd arnynt drwy herio a chraffu'n bwrpasol, a monitro'r gwaith o adrodd am berfformiad
- **Risg** – sicrhau bod gwybodaeth ariannol yn gywir, a bod rheolaethau ariannol a systemau rheoli risg a sicrwydd yn gadarn a bod modd eu hamddiffyn
- **Ymddygiad** – cynnal y safonau moesegol uchaf o ran uniondeb a chywirdeb a chydymffurfio'n llawn â'r Cod Ymddygiad. Dylai aelodau'r bwrdd ddangos drwy eu hymddygiad eu bod yn canolbwyntio ar eu cyfrifoldebau tuag at ddinasyddion, y sefydliad a'i randdeiliaid

**Atodiad C**

**Y broses ddethol**

Bydd y panel dethol yn asesu eich cais, hynny yw eich CV a'ch datganiad personol, i benderfynu a ydych chi'n bodloni'r meini prawf ar gyfer y rôl, ac a fyddwch yn cael eich gwahodd i gyfweiliad ai peidio. Bydd y panel yn dibynnu ar yr wybodaeth y byddwch yn ei darparu yn eich CV a'ch datganiad personol i asesu a oes gennych y sgiliau a'r profiad angenrheidiol. Sicrhewch eich bod yn darparu tystiolaeth i gefnogi sut yr ydych yn bodloni'r holl feini prawf a'r cwestiynau a ofynnwyd ichi eu hateb fel rhan o'ch datganiad personol.

Bydd y panel dethol yn cynnwys Dr Andrew Goodall, Prif Weithredwr GIG Cymru, Julie Rogers, Cyfarwyddwr y Gweithlu a Datblygu Sefydliadol, GIG Cymru, Jeff Farrar, Prif Gwnstabl, Heddlu Gwent, Uwch Aelod Annibynnol o'r Panel, a Dave Street, Chyfarwyddwr Gwasanaethau Cymdeithasol, Gyngor Bwrdeistref Sirol Caerffili fel Aelod Annibynnol o'r Panel.

Gan ddibynnu ar nifer y ceisiadau a ddaw i law, gallai eich cais gael ei roi ar "restr hir", cyn iddo gael ei anfon ymlaen at y panel a fydd yn tynnu'r rhestr fer i'w ystyried. Dylech gofio, yn yr achos hwn, efallai na fydd eich cais yn cael ei ystyried yn llawn gan y dethol panel cyfan.

Rydym yn rhagweld y bydd y panel wedi penderfynu yn ystod yr wythnos sy'n dechrau 20 Mawrth 2017 pwy fydd yn cael eu gwahodd i gyfweiliad yn ystod yr wythnosau sy'n dechrau 26 a 27 Ebrill 2017.

Yr ymgeiswyr cryfaf yn unig a fydd yn cael eu gwahodd i gyfweiliad gan y panel. Yr ymgeiswyr y mae'r panel yn teimlo sydd wedi dangos eu bod yn bodloni'r meini prawf orau, fel a ofynnwyd iddynt ddangos yn y datganiad personol, fydd y rhain, a byddant yn cynrychioli pwll o ymgeiswyr amrywiol. Fodd bynnag, os gwnaethoch gais o dan y cynllun gwarantu cyfweiliad ac os ydych yn bodloni'r meini prawf gofynnol ar gyfer y rôl, byddwch chithau hefyd yn cael eich gwahodd i gyfweiliad.

Os byddwch yn cael eich gwahodd i gyfweiliad ac na fydd dyddiad y cyfweiliad eisoes wedi'i ddarparu yn y pecyn gwybodaeth hwn, byddwn yn ceisio rhoi cymaint o rybudd â phosibl ichi am ddyddiad y cyfweiliad. Os na allwch ddod i'r cyfweiliad ar y diwrnod hwnnw, fe wnawn ein gorau i'w aildrefnu ond efallai na fydd hynny'n bosib oherwydd cyfyngiadau'r amserlen ar gyfer penodi neu am na fydd y panel dewis ar gael.

Bydd y system Penodi yn anfon e-bost atoch i roi gwybod ichi a fyddwch wedi cael eich gwahodd i gyfweiliad ai peidio. Bwriedir cynnal y cyfweiliadau yn swyddfa Llywodraeth Cymru, Adeiladau'r Goron, Parc Cathays, Caerdydd CF10 3NQ.

Os byddwch yn cael eich gwahodd i gyfweiliad, bydd y panel yn eich holi am eich sgiliau a'ch profiad, gan ofyn cwestiynau penodol i asesu a ydych yn bodloni'r meini prawf a bennwyd ar gyfer y rôl.

Efallai y bydd y broses benodi a'r cyfweiliad yn cynnwys asesiadau pellach o addasrwydd ar gyfer y rôl. Bydd y rhai sy'n cael eu gwahodd am gyfweiliad yn cael rhagor o wybodaeth ymlaen llaw.



## Ymddiriedolaeth GIG Iechyd Cyhoeddus Cymru

Bydd ymgeiswyr sy'n 'benodadwy' yn ôl y panel yn cael eu hargymell i Ysgrifennydd y Cabinet dros Iechyd, Llesiant a Chwaraeon a fydd yn gwneud y penderfyniad terfynol. Gall Ysgrifennydd y Cabinet dros Iechyd, Llesiant a Chwaraeon ddewis cyfarfod â'r ymgeiswyr hyn cyn gwneud penderfyniad. Os bydd yn dewis gwneud hynny, bydd yn cyfarfod â phob ymgeisydd ym mhresenoldeb cadeirydd y panel neu ei gynrychiolydd enwebedig. Bydd bwlch amser rhwng y cyfweiliad a'r penderfyniad penodi terfynol. Bydd ymgeiswyr sydd wedi cael eu gwahodd i gyfweiliad yn cael yr wybodaeth ddiweddaraf.

Os byddwch yn llwyddiannus, byddwch yn cael llythyr oddi wrth Ysgrifennydd y Cabinet dros Iechyd, Llesiant a Chwaraeon yn eich penodi fel Cadeirydd Ymddiriedolaeth GIG Iechyd Cyhoeddus Cymru, a bydd y llythyr hwnnw yn cadarnhau'r telerau penodi.

Os na fyddwch yn llwyddiannus yn y cyfweiliad, bydd Llywodraeth Cymru yn eich hysbysu. Rydym yn gwerthfawrogi ei bod yn cymryd llawer o amser ac ymdrech i wneud cais am swyddi a bod adborth yn rhan werthfawr o'r broses. O ganlyniad, bydd y llythyr yn cynnwys manylion pwy y gallwch ofyn iddynt am adborth ar eich cyfweiliad a'ch cais, os ydych yn dymuno gwneud hynny.

### Ymholiadau

Os oes gennych gwestiynau ynglŷn â'ch cais cysylltwch â Desg Gymorth y Cydwasanaethau Corfforaethol ar 029 2082 5454 neu drwy anfon e-bost i [sharedservicehelpdesk@wales.gsi.gov.uk](mailto:sharedservicehelpdesk@wales.gsi.gov.uk).

### Rheoleiddio gan y Comisiynydd Penodiadau Cyhoeddus

Mae'r Comisiynydd yn rheoleiddio ac yn monitro penodiadau i gyrrff cyhoeddus er mwyn sicrhau bod gweithdrefnau yn deg, agored a thryloyw ac yn cael eu gwneud ar sail teilyngdod. Mae rhagor o wybodaeth am rôl y Comisiynydd a'r Cod Ymarfer ar gael o <http://publicappointmentscommissioner.independent.gov.uk>.

### Os nad ydych yn hollol fodlon

Mae Llywodraeth Cymru yn ceisio prosesu'r holl geisiadau mor gyflym â phosibl a thrin pob ymgeisydd yn gwrtais. Os ydych am gwyno am y ffordd y cafodd eich cais ei drin, cysylltwch â Desg Gymorth y Cydwasanaethau Corfforaethol ar 029 2082 5454 neu drwy anfon e-bost i [sharedservicehelpdesk@wales.gsi.gov.uk](mailto:sharedservicehelpdesk@wales.gsi.gov.uk)

Os ydych yn parhau'n bryderus ar ôl derbyn ymateb cynhwysfawr gan Lywodraeth Cymru, gallwch ysgrifennu at y Comisiynydd Penodiadau Cyhoeddus yn y cyfeiriad isod. Cysylltwch â:

The Commissioner for Public Appointments  
1 Horse Guards Road  
London  
SW1A 2HQ  
Ffôn: 0207 271 0849  
E-bost: [publicappointments@csc.gsi.gov.uk](mailto:publicappointments@csc.gsi.gov.uk)