



NHS
WALES
GIG
CYMRU



Llywodraeth Cymru
Welsh Government

Pecyn gwybodaeth i ymgeiswyr

Ymddiriedolaeth GIG Gwasanaethau Ambiwlans Cymru

Penodi Cadeirydd

Dyddiad Cau: 14 Rhagfyr



**The Commissioner for
Public Appointments**

Cynnwys

Tudalen

1. Gwneud cais	3
2. Atodiad A: Rôl y Cadeirydd	7
3. Atodiad B: Rôl a Chyfrifoldebau'r Ymddiriedolaeth	11
4. Atodiad C: Y Broses Ddethol	16

Ymddiriedolaeth GIG Gwasanaethau Ambiwylans Cymru

Gwneud cais

Diolch am fynegi diddordeb yn swydd Cadeirydd Ymddiriedolaeth GIG Gwasanaethau Ambiwylans Cymru. Bydd gofyn i'r Cadeirydd newydd ddarparu arweinyddiaeth gref i Fwrdd yr Ymddiriedolaeth a chynnal gwerthoedd GIG Cymru.

Mae'r Atodiadau sydd ynghlwm yn rhoi manylion ynghylch rôl y Cadeirydd, manyleb y person, a rôl a chyfrifoldebau Ymddiriedolaeth GIG Gwasanaethau Ambiwylans Cymru. Rhoddir amlinelliad o'r broses ddethol hefyd.

I wneud cais, ewch i wefan Penodiadau Cyhoeddus Llywodraeth Cymru yma <https://cymru-wales.tal.net/vx/lang-cy/mobile-0/appcentre-3/brand-2/xf-fcabb4f35e5e/candidate/jobboard/vacancy/7/adv/>

I wneud cais am y rôl hon, cliciwch ar swydd wag Ymddiriedolaeth GIG Gwasanaethau Ambiwylans Cymru ac yna cliciwch y botwm 'Gwneud cais' ar waelod y dudalen ar yr ochr chwith. Y tro cyntaf ichi wneud cais am swydd, bydd angen ichi lenwi ffurflen gofrestru ar gyfer system ceisiadau ar-lein Llywodraeth Cymru. Dim ond unwaith sydd angen ichi gofrestru a thrwy wneud hynny byddwch yn gallu dilyn hynt eich cais, ac unrhyw geisiadau eraill rydych yn eu hanfon trwy eich cyfrif.

Byddwch yn gallu cael mynediad at y ffurflen gais yn syth ar ôl ichi gofrestru. I wneud cais, bydd angen ichi gyflwyno'r ffurflen gais a **dwy** ddogfen ategol.

Datganiad personol yn ateb y cwestiynau isod yw'r ddogfen gyntaf. Ni ddylai'r ddogfen hon fod yn fwy na dwy dudalen A4. Gallai eich cais gael ei wrthod os byddwch yn mynd dros y terfyn hwn. **CV** llawn, cyfredol yw'r ail ddogfen ategol y bydd rhaid ichi ei chyflwyno.

Dylech lanlwytho'r ddwy ddogfen i'r adran "Rhesymau dros ymgeisio" o'r ffurflen gais ar-lein.

Datganiad Personol

Eich datganiad personol yw eich cyfle i ddangos sut yr ydych yn bodloni'r holl feini prawf a nodir yn y cwestiynau isod. Chi fydd yn penderfynu sut fyddwch chi am gyflwyno'r wybodaeth. Fodd bynnag, fe ddylech geisio darparu enghreifftiau manwl sy'n dangos sut mae'ch gwybodaeth a'ch profiad yn bodloni pob maen prawf, ac sy'n disgrifio eich rôl yn cyflawni canlyniadau penodol. Byddai hefyd o fudd i'r panel dethol pe baech yn nodi'n glir i ba faen prawf y mae pob tystiolaeth benodol yr ydych yn ei darparu yn berthnasol. Mae'n arfer cyffredin darparu paragraff ar wahân ar gyfer pob maen prawf.

Cwestiwn 1 - *Rhowch enghraifft o sefyllfa lle rydych wedi arwain mewn modd blaengar a strategol wrth ddatblygu sefydliad preifat, cyhoeddus neu drydydd sector, a nodwch y canlyniadau.*

Cwestiwn 2 - *Rhowch enghraifft o sefyllfa lle rydych wedi meithrin perthynas effeithiol tu hwn er mwyn ennyn a chynnal hyder ystod o bartneriaid a rhanddeiliaid, a nodwch y canlyniadau.*

Ymddiriedolaeth GIG Gwasanaethau Ambiwylans Cymru

Cwestiwn 3 - *Rhowch enghraifft o adeg pan rydych wedi sicrhau bod Bwrdd wedi gweithio'n effeithiol drwy gynnwys ei holl aelodau mewn proses gadarn a thryloyw o wneud penderfyniadau, a nodwch y canlyniadau.*

Cwestiwn 4 - *Eglurwch pa ddulliau rydych wedi'u defnyddio'n y gorffennol mewn sefyllfa arwain Bwrdd i sicrhau perchnogaeth ac atebolrwydd dros amcanion corfforaethol.*

Cwestiwn 5 - *Rhowch enghraifft o adeg pan ddefnyddioch eich sgiliau cyfathrebu mewn modd clir a chryno wrth ymgysylltu â phobl ar bob lefel, a nodwch y canlyniadau.*

Cwestiwn 6 - *Disgrifiwch sefyllfa pan fu'n ofynnol i chi ddyrannu adnoddau prin i sicrhau bod blaenoriaethau gwasanaeth yn cael eu cyflawni o fewn fframwaith llywodraethu corfforaethol cadarn.*

Curriculum Vitae

Sicrhewch fod eich **CV** yn cynnwys manylion bras eich swydd bresennol neu eich swydd ddiweddaraf, a'ch dyddiadau yn y swydd hon. Byddwch cystal â nodi unrhyw benodiadau Gweinidogol presennol neu flaenorol.

Amserlen fras

Dyddiad Cau: 14 Rhagfyr 2017

Creu rhestr fer: Rhagfyr 2017

Cyfweliadau: Ionawr 2017

Dyddiad Dechrau: 1 Ebrill 2018 *

* Trefnir cyfle i gysgodi cyn 1 Ebrill 2018, drwy gytundeb ar y cyd.

Ffeithiau allweddol am y swydd

Lleoliad: Gwasanaeth Ambiwylans Cymru yw'r gwasanaeth cenedlaethol ar gyfer Cymru, ac mae gan yr Ymddiriedolaeth bolisi o gynnal cyfarfodydd cyhoeddus a digwyddiadau ymgysylltu yn y cymunedau y mae'n eu gwasanaethu. Felly, bydd yn ofynnol i'r ymgeisydd llwyddiannus deithio'n helaeth ac yn eang i bob rhan o Gymru. Er hyn, bydd nifer sylweddol o gyfarfodydd eraill a digwyddiadau sy'n ymwneud â'r Bwrdd yn cael eu cynnal yn y swyddfeydd yng Nghwmbrân. Mae'n bosibl y bydd angen aros dros nos o bryd i'w gilydd.

Taliad Cydnabyddiaeth a Threuliau: Caiff Cadeirydd yr Ymddiriedolaeth daliad cydnabyddiaeth penodedig o £43,326 y flwyddyn. Bydd gennych hawl hefyd i gael ad-daliad, os cyflwynir derbynebaw, ar gyfer costau teithio a chynhaliaeth a fydd yn codi yn sgil busnes yr Ymddiriedolaeth. Rhaid hawlio treuliau o fewn tri mis o fynd i gostau, oni bai bod amgylchiadau eithriadol. Gellir talu costau gofal plant ac unigolion dibynnol eraill hefyd, os cyflwynir derbynebaw, yng nghyd-destun costau ychwanegol eraill a fydd yn codi wrth wneud gwaith yr Ymddiriedolaeth.

Ymrwymiad Amser: Mae'r rôl yn seiliedig ar ymrwymiad tybiedig o bedwar diwrnod ar ddeg a hanner (14.5) y mis. Fodd bynnag, bydd hyn yn amodol ar ofynion y sefydliad, ac yn aml mae'n fwy na'r gofyniad sylfaenol.

Ymddiriedolaeth GIG Gwasanaethau Ambiwylans Cymru

Lle Gwaith: Oni bai bod Pwyllgor Taliadau Cydnabyddiaeth yr Ymddiriedolaeth yn cytuno fel arall, man preswyllo arferol y Cadeirydd fydd ei le gwaith dynodedig.

Datganiad am Amrywiaeth

Mae Llywodraeth Cymru yn credu y dylai cyrff cyhoeddus gael aelodau bwrdd sy'n adlewyrchu cymdeithas yng Nghymru – pobl o bob cefndir – i'w helpu i ddeall anghenion pobl a gwneud penderfyniadau gwell. Dyna pam mae Llywodraeth Cymru yn annog ystod eang ac amrywiol o unigolion i ymgeisio am benodiadau i gyrrff cyhoeddus.

Rydym yn croesawu'n arbennig geisiadau gan bob grŵp sydd heb gynrychiolaeth ddigonol gan gynnwys menywod, pobl dan 30 oed, pobl o gefndir du, Asiaidd ac o leiafrifoedd ethnig, pobl anabl a phobl lesbiaidd, hoyw, deurywiol a thrawsrywiol.

Cynllun Gwarantu Cyfweiliad – Yn Gadarn o Blaid Pobl Anabl

Mae Llywodraeth Cymru yn gweithredu cynllun Cadarn o Blaid Pobl Anabl ac yn croesawu ceisiadau gan bob ag anabledau. Mae'r cynllun yn gwarantu cyfweiliad i bobl anabl os ydynt yn bodloni'r meini prawf sylfaenol ar gyfer y swydd. Mae'r ffurflen gais yn gyfle ichi nodi hefyd unrhyw anghenion neu offer penodol fydd ei angen arnoch os cewch eich gwahodd i gyfweiliad.

Manylion Cyswllt:

I gael rhagor o wybodaeth am y broses ddethol, cysylltwch â:

Y Ganolfan Cydwasanaethau Corfforaethol

Ffôn: 029 2082 5454

E-bost: sharedservicehelpdesk@llyw.cymru

I gael rhagor o wybodaeth neu i drefnu trafodaeth anffurfiol am rôl y Cadeirydd, cysylltwch â Dr Andrew Goodall, Prif Weithredwr GIG Cymru, neu Mick Giannasi, Cadeirydd presennol Ymddiriedolaeth GIG Gwasanaethau Ambiwylans Cymru.

Ffôn: 029 2080 1182 (Dr Goodall) neu 07557 549057 (Mick Giannasi).

E-bost: Andrew.Goodall@wales.gsi.gov.uk neu mick.giannasi@wales.nhs.uk

I gael rhagor o wybodaeth am Ymddiriedolaeth (GIG) Gwasanaeth Ambiwylans Cymru, gallwch fynd i'r wefan: <https://www.ambulance.wales.nhs.uk>

I gael rhagor o wybodaeth am y trefniadau comisiynu, gallwch fynd i wefan y Pwyllgor Gwasanaethau Ambiwylans Brys: <http://www.wales.nhs.uk/easc/home>

Os oes angen rhagor o gymorth arnoch i wneud cais am y swydd hon, cysylltwch â Desg Gymorth Canolfan Cydwasanaethau Corfforaethol Llywodraeth Cymru ar 029 2082 5454 neu anfonwch e-bost i SharedServiceHelpdesk@llyw.cymru

I gael rhagor o wybodaeth am Benodiadau Cyhoeddus yng Nghymru, ewch i <https://beta.llyw.cymru/penodiadau-cyhoeddus>

Ymddiriedolaeth GIG Gwasanaethau Ambiwylans Cymru

Atodiad A

Rôl y Cadeirydd

Disgrifiad o'r rôl

Bydd y Cadeirydd yn atebol i Ysgrifennydd y Cabinet dros lechyd a Gwasanaethau Cymdeithasol am berfformiad y Bwrdd a'i lywodraethu effeithiol, am gynnal gwerthoedd y GIG, ac am ennyn hyder y cyhoedd a phartneriaid ledled Cymru.

Bydd Cadeirydd Ymddiriedolaeth GIG Gwasanaeth Ambiwylans Cymru:-

- **Yn datblygu Gweledigaeth Strategol** ar gyfer Gwasanaeth Ambiwylans y dyfodol, gan nodi a gwireddu sgiliau a potensial cynhenid o fewn y sefydliad i ddatblygu gwasanaeth ambiwlans arloesol o'r radd flaenaf;
- **Yn gweithio'n effeithiol gyda chomisiynwyr Gwasanaethau Ambiwylans**, yn benodol y Pwyllgor Gwasanaethau Ambiwylans Brys (EASC), Cadeirydd EASC a'r Prif Gomisiynydd Gwasanaethau Ambiwylans (CASC), i ddatblygu'r gwasanaeth ambiwlans brys fel gwasanaeth clinigol sy'n rhan annatod o'r system gofal heb ei gynllunio.
- **Yn cynnig arweiniad cryf, effeithiol a gweladwy** ar draws cyfrifoldebau'r Ymddiriedolaeth, yn fewnol drwy'r Bwrdd, ac yn allanol drwy ei gysylltiadau ag ystod eang o randdeiliaid a phartneriaid ar lefel y gymuned, yr awdurdod lleol, y Bwrdd Iechyd Lleol ac yn genedlaethol;
- **Yn sicrhau bod y Bwrdd yn darparu'n effeithiol** nodau strategol a gweithredol yr Ymddiriedolaeth drwy gyflawni nodau strategol, polisïau a threfn lywodraethu;
- **Yn gyfrifol am gynnal** yr ansawdd uchaf o ran safonau ac arferion iechyd cyhoeddus, gan wella ansawdd a diogelwch gofal iechyd;
- **Yn atebol am berfformiad yr Ymddiriedolaeth** ar lefel y gymuned, yr awdurdod lleol, yr Ymddiriedolaeth ac yn genedlaethol, trwy gytuno ar gynllun tymor canolig integredig tair blynedd a chynnal gwerthusiad blynyddol o'r cyraeddiadau yn erbyn y cynllun - yn gyhoeddus gan Ysgrifennydd y Cabinet dros lechyd a Gwasanaethau Cymdeithasol;
- **Yn sicrhau bod y Prif Weithredwr yn atebol am** bob un o'i gyfrifoldebau;
- **Yn gweithio'n effeithiol gyda phartneriaid**, yn arbennig Byrddau Iechyd Lleol, Awdurdodau Lleol, y Trydydd Sector a Phartneriaid Cymdeithasol, a hefyd gyda chontractwyr gofal sylfaenol, i sicrhau bod gwasanaethau diogel ac effeithiol yn cael eu cynllunio a'u darparu;
- **Yn rhoi sicrwydd a threfn lywodraethu ar gyfer gofalu'n briodol am arian cyhoeddus ac adnoddau eraill** y mae'r Bwrdd yn atebol amdanynt;

Ymddiriedolaeth GIG Gwasanaethau Ambiwylans Cymru

- **Yn rhoi sicrwydd bod yr Ymddiriedolaeth yn cael ei lywodraethu'n effeithiol**, yn unol â'r fframwaith a'r safonau a osodwyd ar gyfer y GIG yng Nghymru;
- **Yn mabwysiadu rôl fel llysgennad allanol**, gan gynrychioli'r Bwrdd yn gyhoeddus a meithrin hyder y cyhoedd.

Manyleb y Person

Bydd y Cadeirydd yn arddangos y rhinweddau canlynol:-

Gwybodaeth a Phrofiad

- Y gallu i ddatblygu gweledigaeth strategol ar gyfer y gwasanaeth ambiwlans yn y dyfodol;
- Y gallu i ddarparu arweinyddiaeth ar systemau a gweithio gyda'r Pwyllgor Gwasanaethau Ambiwylans Brys, Byrddau Iechyd, Llywodraeth Cymru, grwpiau cymunedol, cleifion a rhanddeiliaid eraill i ddatblygu ac ysgogi'r weledigaeth strategol honno;
- Deall problemau a blaenoriaethau iechyd Ymddiriedolaeth GIG Gwasanaethau Ambiwylans Cymru a'r gallu i ddeall rôl a gwaith y Bwrdd;
- Deall y cyd-destun comisiynu yng Nghymru a'r gallu i weithio gyda'r comisiynwyr;
- Y gallu i ddwyn yr aelodau gweithredol i gyfrif am berfformiad, gan gynnal perthynas adeiladol ar yr un pryd;
- Y gallu i ddarparu safbwynt gwybodus, diduedd a chytbwys ar amrywiaeth o faterion sensitif a chymhleth
- Dealltwriaeth eang o faterion llywodraethu a sut y mae llywodraethu yn berthnasol i reoli corfforaethol, clinigol a rheoli gwybodaeth.

Priodoleddau Personol a Sgiliau

- Y gallu i arwain ac ysbrydoli staff, edrych i'r dyfodol a nodi'r materion allweddol ar gyfer yr Ymddiriedolaeth;
- Sgiliau rhyngpersonol cadarn a digon o ddylanwad personol a hygredded i fod yn eiriolwr a llysgennad effeithiol â sgiliau dylanwadu a thrafod cadarn;
- Ymrwymiad a phenderfyniad, ynghyd â'r gallu i feithrin gweledigaeth a datblygu strategaethau wedi'u diffinio, er mwyn cyflawni nodau hirdymor a thymor byr
- Sgiliau cyfathrebu rhagorol, ynghyd â'r gallu i fod yn glir a chryno, a'r gallu i feithrin cysylltiad â phobl ar bob lefel;
- Y gallu i hwyluso dealltwriaeth o faterion cymhleth, gan ddangos parch at farn pobl eraill;
- Y gallu i sicrhau bod aelodau'r Bwrdd yn gweithio'n effeithiol gyda'i gilydd drwy gymryd rhan mewn proses gadarn a thryloyw o wneud penderfyniadau;
- Y gallu i ysgogi a datblygu'r Bwrdd i ddiffinio rolau a chyfrifoldebau er mwyn sicrhau perchnogaeth ac atebolrwydd;
- Barn gadarn, sensitifrwydd ac ymwybyddiaeth wleidyddol;
- Y gallu i fod yn annibynnol ac yn gadarn.

Rhaid i'r Cadeirydd hefyd ddangos:-

Dealltwriaeth glir o faterion cydraddoldeb ac ymrwymiad iddynt.

Ymddiriedolaeth GIG Gwasanaethau Ambiwylans Cymru

Y Gymraeg

Mae sgiliau iaith Gymraeg yn ddymunol ond nid yn ofynnol ar gyfer y penodiad hwn. Fodd bynnag, disgwylir i bob ymgeisydd ddangos empathi tuag at yr iaith, a dangos arweiniad i gryfhau'r ddarpariaeth gwasanaethau dwyieithog yn y GIG yng Nghymru.

Hyd y penodiad

Ysgrifennydd y Cabinet dros Iechyd a Gwasanaethau Cymdeithasol sy'n pennu hyd y penodiad, a bydd am gyfnod o hyd at bedair (4) mlynedd yn y lle cyntaf. Fodd bynnag, bydd hyn yn amodol ar y ffaith bod y Cadeirydd yn parhau'n gymwys drwy gydol y cyfnod hwn. Gall unigolyn fod yn aelod o'r Bwrdd am uchafswm o wyth (8) mlynedd.

Atebolrwydd

Penodir y Cadeirydd gan Ysgrifennydd y Cabinet dros Iechyd a Gwasanaethau Cymdeithasol, a bydd yn atebol i Ysgrifennydd y Cabinet am gyflawni ei ddyletswyddau ac am ei berfformiad.

Cymorth i Aelodau Anabl

Lle bo hynny'n briodol, caiff pob addasiad rhesymol ei wneud, er mwyn galluogi'r Cadeirydd i gyflawni ei ddyletswyddau'n effeithiol.

Pwy sy'n cael gwneud cais

Bydd unigolyn yn cael ei ddiarddel o'r penodiad os bydd:-

- a) wedi ei gael yn euog yn y 5 mlynedd diwethaf yn y DU, Ynysoedd y Sianel neu Ynys Manaw o unrhyw drosedd sydd wedi arwain at ddedfryd o garchar (wedi'i gohirio neu beidio) am gyfnod o 3 mis neu fwy;
- b) wedi ei wneud yn fethdalwr neu wedi gwneud cyfamod neu drefniant gyda'i gredydwyd;
- c) wedi cael ei ddiswyddo, ac eithrio pan fo swydd wedi'i dileu neu pan nad adnewyddwyd contract tymor penodol, o unrhyw swydd gyflogedig yn un o gyrff y gwasanaeth iechyd;
- d) yn unigolyn y terfynwyd ei gyfnod fel cadeirydd, aelod neu gyfarwyddwr un o gyrff y gwasanaeth iechyd am nad yw ei benodiad er budd y gwasanaeth iechyd, am iddo beidio â mynychu cyfarfodydd neu am iddo beidio â datgelu buddiant ariannol;
- e) yn cael ei gyflogi gan gorff gwasanaeth iechyd

Yn amodol ar yr eithriad a nodwyd yn (e), mae'n bolisi gan Lywodraeth Cymru y dylai pob un a gyflogwyd yn ddiweddar gan Fwrdd Iechyd Lleol neu Ymddiriedolaeth GIG

Ymddiriedolaeth GIG Gwasanaethau Ambiwylans Cymru

dreulio cyfnod heb ymwneud â'r GIG cyn cael ei ystyried ar gyfer un o Benodiadau Cyhoeddus y GIG.

Dylech ddatgan unrhyw wybodaeth arall a allai effeithio ar eich cais yn yr adran dan Gwrthdaro rhwng Buddiannau o'r ffurflen gais.

Dylai ymgeiswyr fod yn bobl sy'n ymddwyn bob amser mewn modd a fydd yn ennyn hyder y cyhoedd.

Yn benodol, rhaid i'r ymgeiswyr ddatgan a ydynt yn gwybod am unrhyw beth, yn eu bywydau preifat neu broffesiynol, a allai achosi embaras iddynt hwy neu i Lywodraeth Cymru petai'n dod yn hysbys a hwythau wedi eu penodi.

Dylai ymgeiswyr gofio hefyd bod aelodau Byrddau Iechyd Lleol wedi'u hanghymhwyso rhag bod yn Aelod o Gynulliad Cenedlaethol Cymru, o dan Orchymyn Cynulliad Cenedlaethol Cymru (Anghymhwyso) 2015.

Gwrthdaro Buddiannau

Dylech nodi'n arbennig bod gofyn ichi ddatgan unrhyw fuddiannau preifat a allai fod, neu y gellid dehongli eu bod, yn gwrthdaro â'ch rôl a'ch cyfrifoldebau fel Cadeirydd Ymddiriedolaeth GIG Gwasanaethau Ambiwylans Cymru, gan gynnwys buddiannau busnes neu swyddi o awdurdod y tu allan i'ch rôl o fewn Ymddiriedolaeth GIG Gwasanaethau Ambiwylans Cymru.

Os cewch eich penodi, mae'n rhaid i chi ddatgan y buddiannau hyn. Mae'n bosibl y caiff y rhain eu trafod yn fanylach yn y cyfweiliad. Bydd unrhyw achosion o wrthdaro buddiannau yn cael eu cyflwyno i Ysgrifennydd y Cabinet dros Iechyd a Gwasanaethau Cymdeithasol pan fydd yn cael rhestr o'r ymgeiswyr penodadwy i ddewis ohonynt.

Safonau mewn bywyd cyhoeddus

Bydd disgwyl i'r Cadeirydd gadw at safonau llywodraethu da ar gyfer y GIG yng Nghymru. Maent yn seiliedig ar Egwyddorion Llywodraeth Cymru o Lywodraethu sy'n Canolbwyntio ar y Dinesydd ynghyd â Saith Egwyddor Bywyd Cyhoeddus Nolan.

Ymddiriedolaeth GIG Gwasanaethau Ambiwylans Cymru

Atodiad B

Rôl a Chyfrifoldebau - Ymddiriedolaeth (GIG) Gwasanaethau Ambiwylans Cymru

Cefndir

Sefydlwyd Gwasanaeth Ambiwylans Cymru fel Ymddiriedolaeth y GIG ym 1998, a daeth Galw Iechyd Cymru yn rhan annatod o'r Ymddiriedolaeth ym mis Ebrill 2007.

Mae ein gwasanaethau'n cwmpasu Cymru gyfan, sef tua 8,000 o filltiroedd sgwâr, ac rydym yn gwasanaethu poblogaeth o tua 3 miliwn ar draws tirwedd ddinesig a gwledig amrywiol a heriol.

Mae'r Ymddiriedolaeth yn cyflogi 3,240 o staff ledled Cymru (gweithwyr proffesiynol perthynol i iechyd gan gynnwys parafeddygon, staff gwasanaethau clinigol, nyrsys, staff gweinyddol a chlerigol a staff eraill) ac yn gweithredu o dros 80 o orsafoedd ambiwlans, pum Canolfan Gyswilt Clinigol, pedwar lleoliad swyddfa a phum gweithdy cerbydau. Mae ganddi hefyd ei choleg hyfforddiant cenedlaethol ei hun, er mwyn sicrhau bod staff yn cynnal lefelau uchel o berfformiad ac yn cael datblygiad proffesiynol rheolaidd.

Mae gwasanaethau'r Ymddiriedolaeth yn canolbwyntio ar dri prif faes - gofal heb ei drefnu, trafnidiaeth wedi'i threfnu ar gyfer achosion nad ydynt yn rhai brys a chyngor dros y ffôn ac ar-lein:

- Mae gwasanaethau gofal heb ei drefnu (gofal mewn argyfwng a brys (Gwasanaethau Meddygol Brys)) yn rhoi cymorth i bob math o gleifion, o rai sydd â salwch sy'n rhoi eu bywyd yn y fantol, i rai sydd ag anafiadau bach, ac mae'r Ymddiriedolaeth yn darparu mwy a mwy o lwybrau i ddargyfeirio cleifion allan o amgylchedd yr ysbyty er mwyn trin pobl yn nes at eu cartrefi, lle y bo'n briodol gwneud hynny.
- Mae Gwasanaethau Cludo Cleifion Mewn Achosion Nad Ydynt yn Rhai Brys yn helpu miloedd o gleifion bob blwyddyn i gyrraedd eu hapwyntiadau ysbyty ac apwyntiadau meddygol eraill.
- Mae Galw Iechyd Cymru yn darparu cyngor dros y ffôn ac ar-lein i gleifion sy'n teimlo'n sâl, gan helpu i gyfeirio cleifion at y gofal mwyaf priodol ar eu cyfer. Mae gwasanaeth braenaru 111, a gyflwynwyd o'r newydd yn rhai rhannau o Gymru yn 2016 ac sy'n cael ei gyflwyno ledled Cymru yn ehangach, yn rhoi sylfaen ar gyfer model mwy integredig o ddarpariaeth gofal iechyd yn y dyfodol.

Comisiynir Gwasanaethau Meddygol Brys, a Galw Iechyd Cymru ar y cyd gan y Pwyllgor Gwasanaethau Ambiwylans Brys (EASC) a Phrif Gomisiynydd y Gwasanaethau Ambiwylans (CASC) ar ran y saith Bwrdd Iechyd Lleol yng Nghymru. Mae comisiynu gwasanaeth ambiwlans yng Nghymru yn broses gydweithredol wedi'i seilio ar Fframwaith Ansawdd a Chyflenwi Cenedlaethol. Mae trefniadau tebyg yn

Ymddiriedolaeth GIG Gwasanaethau Ambiwllans Cymru

cael eu datblygu ar hyn o bryd ar gyfer Gwasanaethau Cludo Cleifion Mewn Achosion Nad Ydynt yn Rhai Brys. Ceir rhagor o wybodaeth am swyddogaeth EASC ar ei wefan.

Ar gyfer Gwasanaethau Meddygol Brys, mae'r fframwaith Ansawdd a Chyflenwi yn amlinellu llwybr gofal ambiwlans "pum cam" arloesol (a ddangosir isod) sy'n canolbwyntio ar lif cleifion drwy'r system ofal o helpu cleifion i ddewis y gwasanaeth cywir (cam 1) i gludo cleifion sâl iawn i'r ysbyty (cam 5).

Ein huchelgais strategol yw symud i'r chwith ar y llwybr pum cam, gan ddefnyddio sgiliau ein clinigwyr a mwy o amrywiaeth o lwybrau amgen i drin pobl yn nes at eu cartrefi, gan osgoi, lle y bo hynny'n briodol, yr angen i drosglwyddo pobl i'r ysbyty.



Yn 2015/16, lansiodd yr Ymddiriedolaeth fodel ymateb clinigol newydd fel peilot blwyddyn. Nod y peilot oedd canolbwyntio ar drin y rheini sy'n dioddef o gyflyrau lle mae bywyd yn y fantol gyflymaf. Delir â chyflyrau eraill lle nad yw bywyd yn y fantol drwy ymateb clinigol pwrpasol, sy'n seiliedig ar eu hanghenion iechyd.

Cynhaliwyd y peilot mewn ymateb i adolygiad McClelland o Wasanaethau Ambiwllans yng Nghymru, a awgrymodd y dylai Llywodraeth Cymru ystyried symud i fwrdd o'r targed o ymateb mewn wyth munud, a gyflwynwyd ym 1974, at system sy'n rhoi mwy o bwyslais ar ganlyniadau a phrofiadau cleifion. Cafodd y peilot ei werthuso'n annibynnol ac mae bellach wedi cael ei fabwysiadu'n ffurfiol gan yr Ymddiriedolaeth. Mae gwasanaethau ambiwlans eraill ar draws y DU ac yn fyd-eang yn edrych ar y model hwn, ac yn dysgu oddi wrtho. Mewn cydweithrediad gyda'r Ymddiriedolaeth mae EASC wedi datblygu cyfres gynhwysfawr o Ddangosyddion Ansawdd Ambiwllans sy'n mesur perfformiad yr Ymddiriedolaeth yn erbyn tri nod, sef canlyniad clinigol, profiad y claf a gwerth am arian.

Ymddiriedolaeth GIG Gwasanaethau Ambiwylans Cymru

Mae Cymru yn ardal ddaearyddol amrywiol iawn sy'n cwmpasu lleoliadau gwledig ac anghysbell, cyrchfannau glan môr prysur, a chytrefi mawr. Mae'n rhaid i'r Ymddiriedolaeth sicrhau bod ei wasanaethau'n hyblyg ac yn diwallu anghenion gwahanol pob cymuned.

Rôl y Bwrdd

Mae'r tair rôl allweddol y mae Bwrdd Ymddiriedolaeth GIG Gwasanaethau Ambiwylans Cymru yn dangos arweinyddiaeth trwyddynt yn ei sefydliad yn cynnwys:-

- llunio strategaeth;
- sicrhau atebolrwydd drwy ddwyn y sefydliad i gyfrif am gyflawni'r strategaeth a thrwy geisio sicrhau bod systemau rheoli yn gadarn ac yn ddibynadwy;
- Llywio diwylliant cadarnhaol ar gyfer y Bwrdd a'r sefydliad.

Mae'r Cadeirydd yn arwain tîm o saith cyfarwyddwr anweithredol sy'n dod ynghyd mewn partneriaeth wahaniaethol gyda'r Prif Weithredwr, pum cyfarwyddwr gweithredol arall a dau gynrychiolydd o undebau llafur i ffurfio'r Bwrdd.

Rôl Aelodau'r Bwrdd

Mae rôl aelodau'r Bwrdd yn canolbwyntio ar bedwar maes allweddol:-

- **Strategaeth** – cyfrannu at ddatblygu strategol a gwneud penderfyniadau;
- **Perfformiad** – sicrhau bod trefniadau rheoli effeithiol yn ogystal â thîm effeithiol yn gweithredu ar lefel uchaf y sefydliad. Helpu i egluro pa benderfyniadau sydd i'w gwneud gan y Bwrdd ac yna sicrhau bod y penderfyniadau sy'n weddill yn cael eu dirprwyo'n glir a dwyn y rheolwyr i gyfrif am eu perfformiad o ran bodloni nodau ac amcanion y cytunwyd arnynt drwy herio a chraffu'n bwrpasol, a monitro'r gwaith o adrodd am berfformiad;
- **Risg** – sicrhau bod gwybodaeth ariannol yn gywir, a bod rheolaethau ariannol a systemau rheoli risg a sicrhau yn gadarn a bod modd eu hamddiffyn;
- **Ymddygiad** – cynnal y safonau moesegol uchaf o ran uniondeb a chywirdeb a chydymffurfio'n llawn â'r Cod Ymddygiad. Dylai aelodau'r bwrdd ddangos drwy eu hymddygiad eu bod yn canolbwyntio ar eu cyfrifoldebau tuag at ddinasyddion, y sefydliad a'i randdeiliaid.

Strategaeth a Chynllunio

Am y tair blynedd ddiwethaf, mae'r Ymddiriedolaeth wedi bod yn darparu rhaglen trawsnewid strategol tymor hwy i wella pa mor effeithiol yw'r sefydliad a chreu gwasanaeth ambiwylans modern, at y swydd, ac un y gall pobl Cymru ymfalchïo ynddo.

Fel rhan o'r rhaglen, mae'r Ymddiriedolaeth wedi cymryd y camau cyntaf i sicrhau newid diwylliannol sylweddol, sy'n cynnwys datblygu gweledigaeth a diben clir, a

Ymddiriedolaeth GIG Gwasanaethau Ambiwlaens Cymru

chyfres o ymddygiadau a rennir a fydd yn caniatáu i'r weledigaeth a'r diben gael eu gwireddu (gweler y darlun isod).

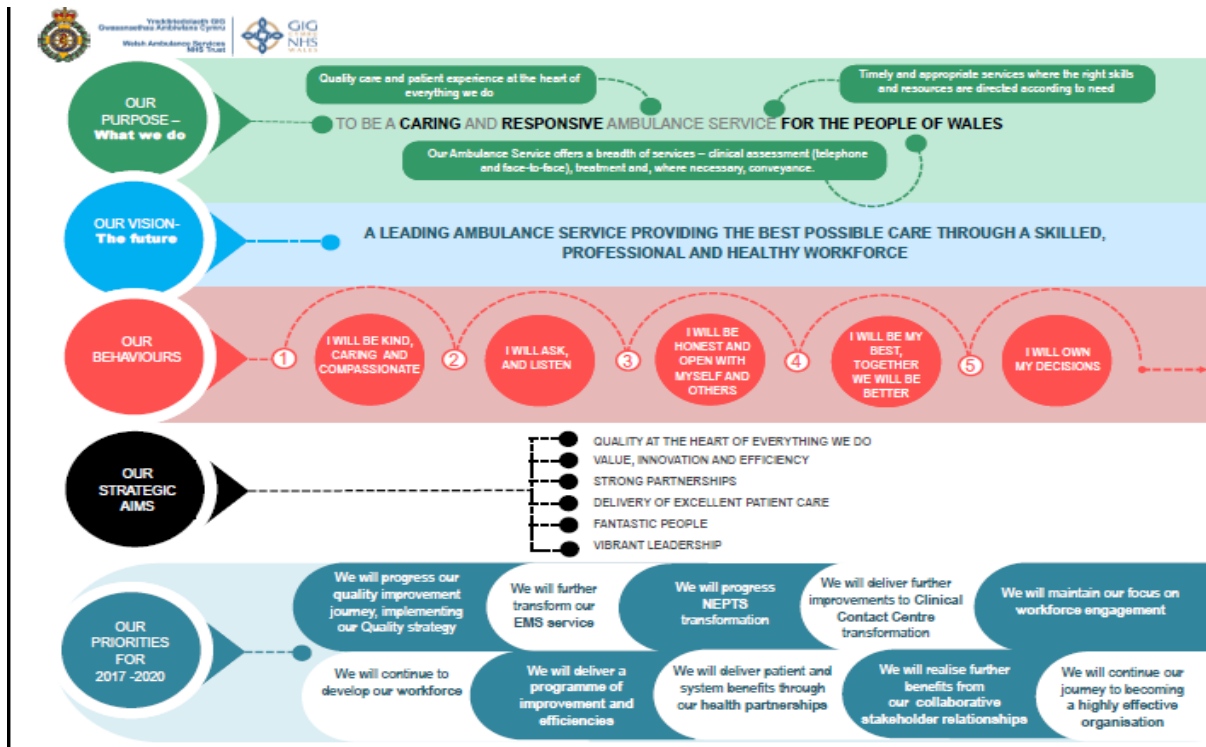


Cyfrannodd dros 800 o staff o bob rhan o'r sefydliad ac amrywiaeth o randdeiliaid at lunio'r datganiad o weledigaeth sy'n gynyddol yn ysgogi cyflawni sefydliadol ac sy'n sail i fwyafrif ein systemau a'n prosesau craidd (ee recriwtio, gwobrwyo a chydabyddiaeth, darparu gwasanaethau).

Mae GIG Cymru yn system sydd wedi'i chynllunio, ac mae'n ofynnol i bob un o'r deg Bwrdd ac Ymddiriedolaeth gael Cynllun Tymor Canolig Integredig (IMTP) tair blynedd wedi'i chostio, sydd wedi'i gymeradwyo gan Ysgrifennydd y Cabinet. Caiff sefydliadau sydd ag IMTP cymeradwy rywfaint o ymreolaeth weithredol. Caiff yr IMTP ei adnewyddu'n flynyddol, ac mae'r cynllun cyflawni blynyddol yn ei ategu.

Cafodd IMTP yr Ymddiriedolaeth ei gymeradwyo am y tro cyntaf yn 2016/17, a chymeradwywyd fersiwn ddiweddarach ar gyfer 2017/18 ar ôl i gynllun cyflawni'r flwyddyn gyntaf gael ei chyflawni'n lwyddiannus. Mae'r IMTP llawn ar gael ar wefan yr Ymddiriedolaeth, ac mae'n cynnwys crynodeb o'r cynllun sy'n amlinellu ei brif elfennau.

Ymddiriedolaeth GIG Gwasanaethau Ambiwylans Cymru



Ar hyn o bryd, mae'r Ymddiriedolaeth yn mynd ar drywydd chwe nod strategol, sy'n cael eu cefnogi gan ddeg amcan cyflawni ar gyfer 2017/18. Mae crynodeb ar gael, a chânt eu hegluro mewn mwy o fanylder yn fersiwn lawn yr IMTP ar gyfer 2017/18.

Uchelgeisiau Strategol ar gyfer y Tymor Hwyr

Dros y tair blynedd ddiwethaf, mae'r Ymddiriedolaeth wedi cymryd camau mawr ymlaen i wireddu ei uchelgais o fod yn wasanaeth ambiwlans blaenllaw sy'n darparu'r gofal gorau posibl i bobl Cymru, a hynny gyda gweithlu medrus ac iach.

Er bod llawer o waith i'w wneud o hyd i wireddu'r uchelgais hon, mae'r Ymddiriedolaeth bellach yn edrych i'r dyfodol yn hyderus ar sut y gallai'r gwasanaeth edrych yn y flwyddyn 2030. Mae'r cytundeb diweddar ar gyfer rôl parafeddyg Band 6, sy'n ddatblygiad pwysig arall ar gyfer y Gwasanaeth Ambiwylans yng Nghymru, yn allweddol i ddatblygiad y gwasanaeth yn y dyfodol.

Dros fisoedd yr haf, mae'r Ymddiriedolaeth wedi bod yn cynnal ymgynghoriad â staff, rhanddeiliaid a'r cyhoedd am sut fydd y gwasanaeth yn y dyfodol, gan ganolbwyntio'n arbennig ar y potensial y mae technoleg yn ei gynnig a'r cyfleoedd i ehangu cwmpas ac effaith y gwasanaethau drwy foderneiddio'r gwasanaeth yn glinigol a chwmpas cynyddol arferion ein gweithlu.

Gallwch weld copi o'r Fframwaith Ymgynghori Strategol ar wefan yr Ymddiriedolaeth.

Ymddiriedolaeth GIG Gwasanaethau Ambiwylans Cymru

Atodiad C

Y Broses Ddethol

Bydd y panel dethol yn asesu eich cais, o safbwynt eich CV a'ch datganiad personol, i benderfynu a ydych yn bodloni'r meini prawf ar gyfer y rôl, ac a fyddwch yn cael eich gwahodd i gyfweiliad ai peidio.

Bydd y panel yn dibynnu ar yr wybodaeth y byddwch yn ei darparu yn eich CV a'ch datganiad personol i asesu a oes gennych y sgiliau a'r profiad angenrheidiol. Sicrhewch eich bod yn darparu tystiolaeth i gefnogi sut yr ydych yn bodloni'r holl feini prawf a'r cwestiynau a ofynnwyd i chi eu hateb fel rhan o'ch datganiad personol, fel yr amlinellir ar dudalennau 3 a 4.

Bydd y panel dethol yn cynnwys Dr Andrew Goodall, Cyfarwyddwr Cyffredinol a Phrif Weithredwr GIG Cymru, Llywodraeth Cymru, Julie Rogers, Cyfarwyddwr y Gweithlu a Datblygu Sefydliadol, Llywodraeth Cymru, Uwch Aelod Annibynnol o'r Panel a Siobhan McClelland, Cadeirydd Pwyllgor Gwasanaethau Ambiwylans Brys fel Aelod Annibynnol o'r Panel.

Gan ddibynnu ar nifer y ceisiadau a ddaw i law, gallai eich cais gael ei roi ar restr hir, cyn iddo gael ei anfon ymlaen at y panel a fydd yn tynnu'r rhestr fer i'w ystyried. Dylech fod yn ymwybodol efallai na fydd eich cais yn cael ei ystyried yn llawn gan y panel cyfan mewn sefyllfa fel hon.

Rydym yn rhag-weld yn ystod yr wythnos yn dechrau Rhagfyr y bydd y panel wedi penderfynu pwy fydd yn cael eu gwahodd i gyfweiliad yn ystod yr wythnos yn dechrau ar Ionawr 2017.

Dim ond yr ymgeiswyr cryfaf y mae'r panel yn credu sydd wedi dangos eu bod yn bodloni'r meini prawf y gofynnwyd i'w nodi yn y datganiad personol a chronfa amrywiol o ymgeiswyr, fydd yn cael eu gwahodd i gyfweiliad. Fodd bynnag, os ydych wedi ymgeisio o dan y cynllun gwarantu cyfweiliad, a'ch bod yn bodloni'r meini prawf hanfodol ar gyfer y swydd, cewch chithau hefyd eich gwahodd i gyfweiliad.

Os byddwch yn cael eich gwahodd i gyfweiliad ac na fydd dyddiad y cyfweiliad eisoes wedi'i nodi yn y pecyn gwybodaeth hwn, byddwn yn ceisio rhoi cymaint o rybudd â phosibl ichi am ddyddiad y cyfweiliad. Os na fyddwch yn gallu dod i'r cyfweiliad a drefnir, byddwn yn gwneud ein gorau i ail-drefnu. Fodd bynnag, efallai na fydd hyn yn bosibl oherwydd y cyfyngiadau amser yn yr amserlen ar gyfer penodi, a bydd yn dibynnu hefyd ar argaeledd y panel dethol.

Fe gewch e-bost gan y system Penodi i roi gwybod i chi a ydych wedi eich gwahodd i gyfweiliad ai peidio. Ein bwriad yw cynnal y cyfweiliadau yn swyddfa Llywodraeth Cymru, Adeilad y Goron, Parc Cathays, Caerdydd, CF10 3NQ.

Os cewch eich gwahodd i gyfweiliad, bydd y panel yn eich holi am eich sgiliau a'ch profiad, gan ofyn cwestiynau penodol i asesu a ydych yn bodloni'r meini prawf a bennwyd ar gyfer y rôl.

Ymddiriedolaeth GIG Gwasanaethau Ambiwylans Cymru

Efallai y bydd y broses benodi a'r cyfweiliad yn cynnwys asesiadau pellach o addasrwydd ar gyfer y rolau. Bydd y rhai sy'n cael eu gwahodd am gyfweiliad yn cael rhagor o wybodaeth ymlaen llaw.

Bydd ymgeiswyr sy'n 'benodadwy' yn ôl y panel yn cael eu hargymell i Ysgrifennydd y Cabinet dros lechyd a Gwasanaethau Cymdeithasol a fydd yn gwneud y penderfyniad terfynol.

Gall Ysgrifennydd y Cabinet dros lechyd a Gwasanaethau Cymdeithasol ddewis cyfarfod â'r ymgeiswyr hyn cyn gwneud penderfyniad. Os bydd yr Ysgrifennydd yn dewis gwneud hynny, bydd yn cyfarfod â'r holl ymgeiswyr ym mhresenoldeb cadeirydd y panel neu ei gynrychiolydd enwebedig.

Bydd bwlch amser rhwng y cyfweiliad a'r penderfyniad penodi terfynol. Bydd yr ymgeiswyr a gafodd eu cyfweild yn cael yr wybodaeth ddiweddaraf.

Os byddwch yn llwyddiannus, byddwch yn cael llythyr oddi wrth Ysgrifennydd y Cabinet dros lechyd a Gwasanaethau Cymdeithasol yn eich penodi fel Cadeirydd Ymddiriedolaeth GIG Gwasanaeth Ambiwylans Cymru, a bydd y llythyr hwnnw yn cadarnhau'r telerau penodi.

Os na fyddwch yn llwyddiannus yn y cyfweiliad, bydd Llywodraeth Cymru yn rhoi gwybod i chi. Rydym yn gwerthfawrogi bod yn rhaid wrth gryn ymdrech ac amser i ymgeisio am swyddi a bod cael adborth yn rhan werthfawr o'r broses. O ganlyniad, bydd y llythyr yn cynnwys manylion pwy y gallwch ofyn iddynt am adborth ar eich cyfweiliad a'ch cais, os ydych yn dymuno gwneud hynny.

Ymholiadau

Os oes gennych gwestiynau ynglŷn â'ch cais cysylltwch â Desg Gymorth y Cydwasanaethau Corfforaethol ar 029 2082 5454 neu drwy anfon e-bost i DesgGymorthCydwasanaethau@cymru.gsi.gov.uk

Rheoleiddio gan y Comisiynydd Penodiadau Cyhoeddus

Mae'r Comisiynydd yn rheoleiddio ac yn monitro penodiadau i gyrrff cyhoeddus er mwyn sicrhau bod gweithdrefnau yn deg, agored a thryloyw ac yn cael eu gwneud ar sail teilyngdod. Mae rhagor o wybodaeth am rôl y Comisiynydd a'r Cod Ymarfer ar gael o <http://publicappointmentscommissioner.independent.gov.uk>

Os nad ydych yn hollol fodlon

Nod Llywodraeth Cymru yw prosesu'r holl geisiadau mor gyflym â phosibl a thrin pob ymgeisydd yn gwrtais. Os oes gennych unrhyw gwynion am y ffordd y deliwyd â'ch cais, cysylltwch â Desg Gymorth y Ganolfan Cydwasanaethau Corfforaethol ar 029 2082 5454 neu anfonwch e-bost i sharedservicehelpdesk@wales.gsi.gov.uk.

Os ydych yn parhau'n bryderus ar ôl derbyn ymateb cynhwysfawr gan Lywodraeth Cymru, gallwch ysgrifennu at y Comisiynydd Penodiadau Cyhoeddus yn y cyfeiriad isod. Cysylltwch â:

Ymddiriedolaeth GIG Gwasanaethau Ambiwylans Cymru

Y Comisiynydd Penodiadau Cyhoeddus
1 Horse Guards Road
Llundain
SW1A 2HQ
Ffôn: 0207 271 0849
E-bost: publicappointments@csc.gsi.gov.uk