



NHS  
WALES  
GIG  
CYMRU



Llywodraeth Cymru  
Welsh Government

**Pecyn gwybodaeth i ymgeiswyr**

# **Ymddiriedolaeth GIG Iechyd Cyhoeddus Cymru**

## **Penodi Aelod Annibynnol**

**Dyddiad Cau: 30 Mai 2018**



**The Commissioner for  
Public Appointments**

## Ymddiriedolaeth GIG Iechyd Cyhoeddus Cymru

<b>Cynnwys</b>	<b>Tudalen</b>
<b>Gwneud cais</b>	<b>3</b>
<b>Atodiad A : Rôl yr Aelod Annibynnol 6</b>	
<b>Atodiad B: Rôl a chyfrifoldebau Ymddiriedolaeth GIG Iechyd Cyhoeddus Cymru 10</b>	
<b>Atodiad C : Y broses ddethol</b>	<b>14</b>
<b>Atodiad D: Amrywiaeth</b>	<b>16</b>

## Ymddiriedolaeth GIG Iechyd Cyhoeddus Cymru

### Gwneud cais

Diolch ichi am fynegi diddordeb ym mhenodiad Aelod Annibynnol o Fwrdd Ymddiriedolaeth GIG Iechyd Cyhoeddus Cymru. Bydd yn ofynnol i'r Aelod Annibynnol newydd gymryd rhan fel aelod llawn o'r Bwrdd sy'n gosod y strategaeth ar gyfer y sefydliad. Yn ogystal, bydd disgwyl i chi herio'n adeiladol, cyfrannu at y broses o wneud penderfyniadau gan y Bwrdd a chraffu ar berfformiad y tîm gweithredol o ran bodloni nodau ac amcanion y cytunwyd arnynt.

Mae Iechyd y Cyhoedd yn effeithio ar bob cymuned a phob unigolyn. Er bod gennym ddiddordeb mewn cael ceisiadau gan bobl sydd â phrofiad o gyllid a chynllunio busnes strategol ar lefel uwch, rydym yn croesawu ceisiadau gan bobl o gefndiroedd a sectorau amrywiol.

Dylai ymgeiswyr allu dangos y canlynol:

- dymuniad diffuant i wella a diogelu iechyd a llesiant pobl Cymru
- gwerthfawrogiad o benderfynyddion ehangach iechyd
- profiad o ddarparu a/neu sicrhau profiad ansawdd gwasanaethau. Nid oes angen i hyn o reidrwydd fod ym maes iechyd.

Mae'r Atodiadau sydd ynghlwm yn rhoi manylion rôl yr Aelod Annibynnol a manyleb y person, rôl a chyfrifoldebau Ymddiriedolaeth GIG Iechyd Cyhoeddus Cymru a'r broses ddethol.

I wneud cais, ewch i wefan penodiadau cyhoeddus Llywodraeth Cymru yma <https://cymru-wales.tal.net/vx/lang-en-GB/mobile-0/appcentre-3/brand-2/candidate/jobboard/vacancy/7/adv/>.

Byddwch yn gallu cael mynediad at y ffurflen gais yn syth ar ôl ichi gofrestru. I wneud cais, bydd angen ichi gyflwyno'r ffurflen gais a **dwy** ddogfen ategol. Dogfen yn ateb y cwestiynau isod yw'r gyntaf, sef 'datganiad personol'. Ni ddylai'r ddogfen hon fod yn fwy na dwy dudalen A4. Gallai eich cais gael ei wrthod os byddwch yn mynd dros y terfyn hwn. CV llawn, cyfredol yw'r ail ddogfen y bydd rhaid ichi ei chyflwyno. Dylech lanlwytho'r ddwy ddogfen i'r adran "Rhesymau dros ymgeisio" o'r ffurflen gais ar-lein.

### Datganiad Personol

Eich datganiad personol yw eich cyfle i ddangos sut yr ydych yn bodloni'r holl feini prawf a nodir yn y cwestiynau isod. Chi fydd yn penderfynu sut y byddwch am gyflwyno'r wybodaeth. Er hynny, fe ddylech geisio darparu enghreifftiau manwl sy'n dangos sut mae'ch gwybodaeth a'ch profiad yn bodloni pob maen prawf, ac sy'n disgrifio eich rôl wrth gyflawni canlyniad penodol.

Nodwch hefyd y bydd eich tystiolaeth hefyd yn cael ei hasesu i benderfynu a oes gennych y lefel angenrheidiol o brofiad i weithredu'n effeithiol ar lefel y Bwrdd.

Byddai hefyd o fudd i'r panel dethol pe baech yn nodi'n glir pa dystiolaeth benodol sy'n berthnasol i ba faen prawf. Mae'n arfer cyffredin darparu paragraffau ar wahân mewn perthynas â phob maen prawf.

## Ymddiriedolaeth GIG Iechyd Cyhoeddus Cymru

Yn olaf, dylech gynnwys paragraff bras sy'n amlinellu pam yr ydych ymgeisio am y rôl a pha fanteision y byddech chi yn gallu eu cynnig i Fwrdd Iechyd Cyhoeddus Cymru.

Ni ddylai eich datganiad personol fod yn fwy na dwy dudalen. Gallai eich cais gael ei wrthod os byddwch yn mynd dros y terfyn hwn.

### **Cwestiynau i'w hateb fel rhan o'ch cais yn eich datganiad personol**

Disgrifiwch eich dealltwriaeth o faterion a blaenoriaethau iechyd yng Nghymru a sut y byddai'r rhain yn gymwys yn Ymddiriedolaeth GIG Iechyd Cyhoeddus Cymru.

Rhowch dystiolaeth o'ch profiad o gynllunio busnes ariannol a strategol fel yr amlinellir ar dudalen 7 o ran y meini prawf sy'n benodol i'r rôl.

Rhowch enghraifft neu enghreifftiau penodol o sefyllfa pan fu'n rhaid ichi ddadansoddi gwybodaeth gymhleth a chyfrannu at y broses o wneud penderfyniadau cadarn.

Disgrifiwch achlysur lle'r ydych wedi gweithio gyda rhywun ar fater pwysig lle'r oedd gennych safbwyntiau gwahanol, ond wedi parhau i gynnal perthynas adeiladol.

Rhowch dystiolaeth o'ch sgiliau cyfathrebu ac ymgysylltu. Rhowch enghraifft benodol yn amlinellu eich dull o gyfathrebu ac ymgysylltu â phobl ar bob lefel, y sgiliau a'r dulliau a ddefnyddiwyd gennych a'r canlyniad.

Disgrifiwch enghraifft neu enghreifftiau lle'r ydych wedi cynnwys amrywiol dimau, partneriaid neu randdeiliaid i wella gwasanaeth neu broses. Amlinellwch eich cyfraniad personol a'r canlyniad.

### **Curriculum Vitae (CV)**

Byddwch cystal â sicrhau bod eich CV yn cynnwys manylion bras eich swydd bresennol neu eich swydd ddiweddaraf, a'ch dyddiadau yn y swydd hon. Byddwch cystal â nodi unrhyw benodiadau Gweinidogol presennol neu flaenorol.

### **Sgiliau Cymraeg**

Fel sefydliad cenedlaethol yn y GIG Mae Iechyd Cyhoeddus Cymru'n gweithio i gryfhau ei ddarpariaeth gwasanaethau dwyieithog ledled Cymru ac ymgysylltu â'r boblogaeth yn effeithiol yn Gymraeg a Saesneg. Mae wedi ymrwymo i sicrhau bod amrywiaeth ei Fwrdd yn cynrychioli Cymru, ei chymunedau a'i phroffil dwyieithog. O ganlyniad, mae'r gallu i gyfathrebu yn Gymraeg a Saesneg yn **ofyniad dymunol** ar gyfer penodiad i'r swydd hon.

### **Cynllun Gwarantu Cyfweliad**

Mae gan Lywodraeth Cymru Gynllun Gwarantu Cyfweliad i bobl anabl. Mae Deddf Cydraddoldeb 2010 yn diffinio person anabl fel person sydd â nam corfforol neu feddyliol sy'n cael effaith sylweddol a hirdymor ar ei allu i gyflawni gweithgareddau arferol o ddydd i ddydd. O dan y Cynllun Gwarantu Cyfweliad, bydd ymgeisydd anabl

## Ymddiriedolaeth GIG Iechyd Cyhoeddus Cymru

yn cael ei ddewis ar gyfer cyfweiliad os bydd yn bodloni'r meini prawf hanfodol gofynnol ar gyfer y swydd.

### Amserlen fras

Dyddiad Cau:	30 Mai 2018
Llunio rhestr fer:	w/d 11 Mehefin 2018
Cynnal cyfweiliadau:	w/d 25 Mehefin 2018
Dyddiad dechrau:	Cyn gynted â phosibl ar ôl i benodiad gael ei wneud

### Ffeithiau allweddol am y swydd

Lleoliad: Iechyd Cyhoeddus Cymru yw'r sefydliad cenedlaethol ar gyfer iechyd y cyhoedd yng Nghymru. Sefydliad i Gymru gyfan ydyw, gyda thros 50 o safleoedd ar hyd a lled Cymru gyfan ac mae ganddo bolisi o gynnal cyfarfodydd cyhoeddus yn y cymunedau y mae'n eu gwasanaethu. Felly, bydd yn ofynnol i'r ymgeisydd llwyddiannus deithio i bob rhan o Gymru. Er hynny, bydd nifer sylweddol o gyfarfodydd a digwyddiadau sy'n ymwneud â'r Bwrdd yn cael eu cynnal yn y Pencadlys yng Nghaerdydd. Efallai y bydd angen aros dros nos fel rhan o'r swydd.

Cydnabyddiaeth ariannol: £9,360 y flwyddyn

Ymrwymiad Amser: Mae swydd Aelod Annibynnol yn gofyn am ymrwymiad tybiedig o 4 (bedwar) diwrnod y mis o leiaf, ond bydd hynny'n amodol ar ofynion y sefydliad, ac mae hynny'n aml yn fwy na'r isafswm gofynnol.

### Manylion Cyswllt:

I gael rhagor o wybodaeth am y broses ddethol, cysylltwch â:

Uned Penodiadau Cyhoeddus  
Ffôn: 03000 61 6095 / 03000 25 3762  
E-bost: [PenodiadauCyhoeddus@llyw.cymru](mailto:PenodiadauCyhoeddus@llyw.cymru).

I gael rhagor o wybodaeth am rôl Aelod Annibynnol, cysylltwch â Melanie Westlake, Ysgrifennydd y Bwrdd a Phennaeth Llywodraethu Corfforaethol, Ymddiriedolaeth GIG Iechyd Cyhoeddus Cymru.

Ffôn: 029 20104290

E-bost: [melanie.westlake2@wales.nhs.uk](mailto:melanie.westlake2@wales.nhs.uk)

I gael rhagor o wybodaeth am Ymddiriedolaeth GIG Iechyd Cyhoeddus Cymru, gallwch fynd i'w gwefan: <http://www.publichealthwales.wales.nhs.uk/>

Os oes angen rhagor o gymorth arnoch i wneud cais am y swydd hon, cysylltwch â Uned Penodiadau Cyhoeddus, Llywodraeth Cymru ar 03000 61 6095 / 03000 25 3762 neu anfonwch e-bost i [PenodiadauCyhoeddus@llyw.cymru](mailto:PenodiadauCyhoeddus@llyw.cymru).

## Ymddiriedolaeth GIG Iechyd Cyhoeddus Cymru

I gael rhagor o wybodaeth am Benodiadau Cyhoeddus yng Nghymru, ewch i [www.llyw.cymru/penodiadaucyhoeddus](http://www.llyw.cymru/penodiadaucyhoeddus)

### Adborth

Hoffai Llywodraeth Cymru glywed eich barn am y broses penodiadau cyhoeddus. Os ydych yn gwneud cais, byddai Llywodraeth Cymru'n falch pe gallech roi ychydig funudau o'ch amser i ateb yr holiadur hwn:

<http://publicappointmentscommissioner.independent.gov.uk/candidate-survey>.

Bydd eich ymateb yn ddienw a byddwch yn helpu Llywodraeth Cymru i wella'r broses penodiadau cyhoeddus.

## Atodiad A

### Rôl yr Aelod Annibynnol

#### Disgrifiad o'r rôl a manyleb y person

Mae hwn yn gyfle gwych i ddefnyddio'ch sgiliau a'ch profiad i gyfrannu at ein gweledigaeth o gyflawni "**Gweithio i Gyflawni Dyfodol Iachach i Gymru.**"

#### Rôl a chyfrifoldebau

Bydd Aelodau Annibynnol ymysg pethau eraill, yn:-

- Chwarae rhan lawn a gweithgar yn y ffordd y caiff yr Ymddiriedolaeth ei rheoli, yn glinigol, llywodraethu corfforaethol a chydweithredol, a gwybodaeth. Byddwch yn cymryd rhan weithgar mewn trafodaethau, gan gynnig eich barn a herio a chefnogi'r Bwrdd mewn ffordd adeiladol ar faterion allweddol;
- Cyfrannu at waith y Bwrdd yn seiliedig ar eich annibyniaeth, eich profiad yn y gorfennol a'ch gwybodaeth, a'ch gallu i gymryd cam yn ôl o'r gwaith rheoli beunyddiol;
- Cyfrannu at benderfyniadau corfforaethol a'u derbyn, er mwyn sicrhau bod y Bwrdd yn gwneud penderfyniadau cydgysylltiedig, cadarn a thryloyw
- Dod, ymhen amser, i ddeall y sefydliad yn llawn drwy gymryd rhan weithredol, er mwyn galluogi'r sefydliad i weithredu'n effeithiol.
- Gweithio'n agos gyda chyrrff preifat, gwirfoddol a chyhoeddus eraill a sicrhau bod safbwyntiau cleifion, gofalwyr a theuluoedd yn cael eu cynnwys yn llawn er mwyn helpu i siapio, datblygu a gwella gwasanaethau.
- Dadansoddi ac adolygu gwybodaeth gymhleth mewn modd beirniadol a chyfrannu at benderfyniadau cadarn;
- Cyfrannu at brosesau llywodraethu ariannol yr Ymddiriedolaeth, gan sicrhau ei bod yn agored ac yn onest yn ei gwaith drwy gyfrannu'n llawn at y broses o wneud penderfyniadau.

#### Manyleb y Person

Bydd Aelodau Annibynnol yn dangos y priodoleddau canlynol:-

#### Gwybodaeth a Phrofiad

- Dealltwriaeth a gwerthfawrogiad o faterion iechyd y cyhoedd;
- Y gallu i gyfrannu'n effeithiol ar lefel y Bwrdd;
- Y gallu i ddeall rôl a gwaith y sefydliad a sicrhau bod y Bwrdd yn ganolog i'r gwaith o ddarparu ei wasanaethau;
- Profiad o ddadansoddi gwybodaeth gymhleth a chyfrannu at benderfyniadau cadarn sy'n seiliedig ar dystiolaeth;
- Y gallu i weithio gyda'r Cyfarwyddwyr Gweithredol ac aelodau eraill y Bwrdd i sicrhau bod y Bwrdd yn arwain y sefydliad yn effeithiol. Lle bo angen, byddwch yn dangos sgiliau a fydd yn eich galluogi i ddwyn y Cyfarwyddwyr

## Ymddiriedolaeth GIG Iechyd Cyhoeddus Cymru

Gweithredol i gyfrif, gyda her briodol, am berfformiad gan gynnal perthynas adeiladol ar yr un pryd

- Y gallu i gyfrannu at brosesau llywodraethu'r sefydliad, gan sicrhau ei fod yn agored ac yn onest yn ei waith drwy gyfrannu'n llawn at y broses o wneud penderfyniadau
- Y gallu i ddarparu safbwynt gwybodus, diduedd a chytbwys ar amrywiaeth o faterion sensitif a chymhleth
- Dealltwriaeth eang o'r gofynion llywodraethu sydd eu hangen er mwyn cydymffurfio â deddfwriaeth, er enghraifft y Ddeddf Diogelu Data, iechyd a diogelwch yn y gwaith etc;
- Gwerthfawrogiad o ofynion Deddf Llesiant Cenedlaethau'r Dyfodol (Cymru) 2015 a'r dylanwad y mae'n rhaid i hyn ei gael ar sicrhau "*Cymru Iachach, Hapusach a Thecach*" ar gyfer poblogaeth Cymru a chenedlaethau'r dyfodol.

Ar gyfer y rôl hon, mae hefyd yn ddymunol i'r aelod annibynnol feddu ar brofiad mewn cynllunio busnes ariannol a strategol ar lefel uwch.

### Priodoleddau a Sgiliau Personol

Mae gan yr Ymddiriedolaeth set o werthoedd ac ymddygiadau craidd – *Gweithio gyda'n gilydd, gyda pharch ac ymddiriedaeth, i wneud gwahaniaeth*. I'ch helpu i ddangos eich ymrwymiad i'r gwerthoedd hyn bydd angen ichi ddangos y canlynol:-

- Sgiliau cyfathrebu da a'r gallu i ymgysylltu â'n staff a chynrychiolwyr staff ar bob lefel o fewn y sefydliad
- Y gallu i fod yn llysgennad i'r sefydliad a'i gynrychioli mewn amrywiol ddigwyddiadau a chynadleddau
- Y gallu a'r sgiliau i weithio fel rhan o dîm ac mewn partneriaeth â sefydliadau allweddol eraill.

Er mwyn cael eich ystyried, rhaid ichi allu dangos bod gennych y rhinweddau, y sgiliau a'r profiad i fodloni pob un o'r meini prawf hanfodol ar gyfer y penodiad.

### Meini Prawf Penodol i'r Rôl

Mae gennym ddiddordeb arbennig mewn cael ceisiadau gan bobl sydd â phrofiad o gyllid ar lefel weithredol uwch/lefel bwrdd. Sefydliad gwerth £117m yw Iechyd Cyhoeddus Cymru sydd ar fin lansio strategaeth hirdymor, a fydd yn mynd â'r sefydliad at 2030. Rydym yn chwilio am Aelod Annibynnol â'r gallu i gymhwyso gwybodaeth a sgiliau ariannol yn yr amgylchedd strategol newydd hwn. Byddai hanes blaenorol mewn sefydliad cymhleth ynghyd â'r gallu i ddangos gwerth am arian a sgiliau dadansoddi effeithiau yn fantais. Yn ogystal, byddai aelodaeth o un o'r cyrff canlynol yn ddymunol:

- (a) (Sefydliad Cyfrifwyr Siartredig Cymru a Lloegr;
- (b) (Sefydliad Cyfrifwyr Siartredig yr Alban;
- (c) (Cymdeithas y Cyfrifwyr Ardystiedig Siartredig;
- (d) (Sefydliad Siartredig Cyllid Cyhoeddus a Chyfrifyddiaeth;
- (e) Sefydliad y Cyfrifwyr Siartredig yn Iwerddon;



## Ymddiriedolaeth GIG Iechyd Cyhoeddus Cymru

(f) Sefydliad Siartredig y Cyfrifwyr Rheoli.

Byddem yn disgwyl i ymgeiswyr ddeall Deddf Cyllid y GIG (Cymru) 2014 neu ddod i'w deall.

### Ymrwymiad amser

Mae swydd Aelod Annibynnol i Ymddiriedolaeth GIG Iechyd Cyhoeddus Cymru yn gofyn am ymrwymiad tybiedig o bedwar (4) diwrnod y mis o leiaf, ond bydd hynny'n amodol ar ofynion y sefydliad, ac mae hynny'n aml yn fwy na'r isafswm gofynnol.

### Y Gymraeg

Mae sgiliau Cymraeg yn ddymunol ar gyfer y swydd hon. Disgwylir i bob ymgeisydd ddangos empathi at yr iaith a dangos arweiniad i gryfhau'r ddarpariaeth o wasanaethau dwyieithog yn y GIG yng Nghymru.

### Tâl cydnabyddiaeth

Bydd yr Aelod Annibynnol yn cael tâl o £9,360 y flwyddyn a ôl-delir yn fisol neu yn chwarterol, fel y cytunir â'r Ymddiriedolaeth.

Lle caniateir i Aelod Annibynnol gael amser i ffwrdd o'i swydd bresennol gyda thâl i gyflawni ei ddyletswyddau, ni chaiff unrhyw dâl ychwanegol am ymgymryd â rôl yr Aelod Annibynnol. Caiff ei drin yn yr un ffordd â gweithwyr eraill sy'n cael amser i ffwrdd o'u swydd bresennol gyda thâl i ymgymryd â dyletswyddau cyhoeddus.

### Treuliau

Bydd gennych hawl i gael ad-daliad, os yw'n briodol, yn erbyn derbynebaw ar gyfer costau teithio a chynhaliadau a fydd yn codi yn sgil busnes yr Ymddiriedolaeth. Rhaid hawlio treuliau o fewn tri mis o fynd i gostau, oni bai bod amgylchiadau eithriadol.

Gellir talu costau gofal plant ac unigolion dibynnol eraill hefyd, os cyflwynir derbynebaw, yng nghyd-destun costau ychwanegol eraill a fydd yn codi wrth wneud gwaith i'r Ymddiriedolaeth.

### Hyd y penodiad

Ysgrifennydd y Cabinet dros Iechyd, Llesiant a Chwaraeon sy'n pennu hyd y penodiad, a fydd am gyfnod o hyd at bedair (4) blynedd yn y lle cyntaf. Fodd bynnag, mae hyn ar yr amod bod yr Aelod Annibynnol yn parhau'n gymwys gydol y cyfnod hwn. Gall unigolyn fod yn aelod o'r Bwrdd am uchafswm o wyth (8) mlynedd.

### Atebolrwydd

Penodir yr aelodau gan Ysgrifennydd y Cabinet dros Iechyd, a Gwasanaethau Cymdeithasol a byddant yn atebol i Ysgrifennydd y Cabinet dros Iechyd a Gwasanaethau Cymdeithasol drwy'r Cadeirydd am gyflawni eu dyletswyddau ac am eu perfformiad.

## Ymddiriedolaeth GIG Iechyd Cyhoeddus Cymru

### Cymorth i Aelodau Anabl

Lle bo hynny'n briodol, bydd pob addasiad rhesymol yn cael ei wneud, er mwyn galluogi aelodau i gyflawni eu dyletswyddau'n effeithiol.

### Pwy sy'n cael gwneud cais

Bydd unigolyn yn cael ei ddiarddel o'r penodiad os bydd:

- a. wedi ei gael yn euog yn y 5 mlynedd diwethaf yn y DU, Ynysydd y Sianel neu Ynys Manaw o unrhyw drosedd sydd wedi arwain at ddedfryd o garchar (wedi'i gohirio neu beidio) am gyfnod o 3 mis neu fwy;
- b. wedi ei wneud yn fethdalwr neu wedi gwneud cyfamod neu drefniant gyda'i gredydwr
- c. wedi ei ddiswyddo, ac eithrio pan fo swydd wedi'i dileu neu pan nad adnewyddwyd contract tymor penodol, o unrhyw swydd gyflogedig yn un o gyrff y gwasanaeth iechyd;
- d. yn unigolyn y terfynwyd ei gyfnod fel cadeirydd, aelod neu gyfarwyddwr un o gyrff y gwasanaeth iechyd am nad yw ei benodiad er budd y gwasanaeth iechyd, am beidio â mynychu cyfarfodydd neu am beidio â datgelu buddiant ariannol;
- e. yn cael ei gyflogi gan gorff gwasanaeth iechyd.

Yn amodol ar yr eithriad a nodir yn (e), mae'n bolisi gan Lywodraeth Cymru bod pob un sydd wedi'i gyflogi yn ddiweddar gan Fyrddau Iechyd Lleol neu Ymddiriedolaethau'r GIG yn cael seibiant heb ymwneud â'r GIG cyn cael ei ystyried ar gyfer Penodiad Cyhoeddus y GIG.

Dylech ddatgan unrhyw wybodaeth arall a allai effeithio ar eich cais yn yr adran Gwrthdaro rhwng Buddiannau o'r ffurflen gais.

Dylai'r ymgeiswyr fod yn unigolion sy'n ymddwyn mewn modd a fydd yn ennyn hyder y cyhoedd ar bob adeg.

Yn benodol, rhaid i'r ymgeiswyr ddatgan a ydynt yn gwybod am unrhyw beth, yn eu bywydau preifat neu broffesiynol, a allai achosi embaras iddynt hwy neu i Lywodraeth Cymru petai'n dod yn hysbys a hwythau wedi eu penodi.

Dylai ymgeiswyr gofio hefyd fod aelodau Byrddau Iechyd Lleol wedi'u hanghymhwyso rhag bod yn Aelod o Gynulliad Cenedlaethol Cymru, o dan Orchymyn Cynulliad Cenedlaethol Cymru (Anghymhwyso) 2015.

### Gwrthdaro Buddiannau

Dylech nodi'n arbennig bod gofyn ichi ddatgan unrhyw fuddiannau preifat a allai fod, neu y gellid dehongli eu bod, yn gwrthdaro â'ch rôl a'ch cyfrifoldebau fel Aelod Annibynnol o Ymddiriedolaeth GIG Iechyd Cyhoeddus Cymru, gan gynnwys buddiannau busnes neu swyddi o awdurdod y tu allan i'ch rôl o fewn Ymddiriedolaeth GIG Iechyd Cyhoeddus Cymru.

## **Ymddiriedolaeth GIG Iechyd Cyhoeddus Cymru**

Os cânt eu penodi, bydd angen i Aelodau Annibynnol ddatgan y buddiannau hyn a cheisio cadarnhad gan Gadeirydd Ymddiriedolaeth GIG Iechyd Cyhoeddus Cymru nad oes unrhyw wrthdaro buddiannau a'i bod yn briodol iddynt barhau'n aelod o'r bwrdd.

### **Safonau mewn bywyd cyhoeddus**

Bydd disgwyl i Aelodau Annibynnol gadw at safonau llywodraethiant da a osodwyd ar gyfer y GIG yng Nghymru. Maent yn seiliedig ar Egwyddorion Llywodraeth Cymru o Lywodraethu sy'n Canolbwyntio ar y Dinesydd ynghyd â "Saith Egwyddor Bywyd Cyhoeddus Nolan".

## Ymddiriedolaeth GIG Iechyd Cyhoeddus Cymru

### Atodiad B

## Rôl a chyfrifoldebau Ymddiriedolaeth GIG Iechyd Cyhoeddus Cymru

### Cefndir

Diben Iechyd Cyhoeddus Cymru yw ***Gweithio i Gyflawni Dyfodol Iachach i Gymru.*** Rydym yn gwneud hyn drwy weithio'n lleol, yn genedlaethol ac yn rhyngwladol i ddiogelu a gwella iechyd a llesiant poblogaeth Cymru a lleihau anghydraddoldebau iechyd.

Mae gan y sefydliad tua 1,700 o staff drwy Gymru a chyllideb dros £120 miliwn. Y sefydliad hwn sy'n cyflogi mwyafrif y staff iechyd y cyhoedd arbenigol yng Nghymru.

### Ein strategaeth

Dros y deuddeg mis diwethaf buom yn datblygu strategaeth hirdymor arloesol a fydd yn mynd â ni at 2030 yn unol â Nodau Datblygu Cynaliadwy y Cenhedloedd Unedig. Rydym yn credu y bydd y strategaeth gyffrous hon a'n saith blaenoriaeth strategol newydd, yn cynnig canolbwynt inni sicrhau ein bod yn gallu gwella iechyd a llesiant Cymru yn y ffordd fwyaf effeithiol posibl. Ategir y strategaeth ar gan gynllun strategol tair blynedd - ein Cynllun Strategol, 2018 - 2021. Mae hon yn amlinellu'n fanylach pa beth y byddwn yn ei gyflawni dros y tair blynedd nesaf tuag at roi strategaeth 2030 ar waith. Mae cydweithio a chyfranogi wrth wraidd ein strategaeth newydd - cydweithio â phobl ar draws ein cymunedau yng Nghymru, ein staff, ein partneriaid ar draws gwahanol sectorau, Llywodraeth Cymru a'n cydweithwyr rhyngwladol. Rydym yn credu ein bod yn gallu trawsnewid iechyd yng Nghymru gyda'n gilydd.

# Ymddiriedolaeth GIG Iechyd Cyhoeddus Cymru

## Beth rydym yn ei wneud

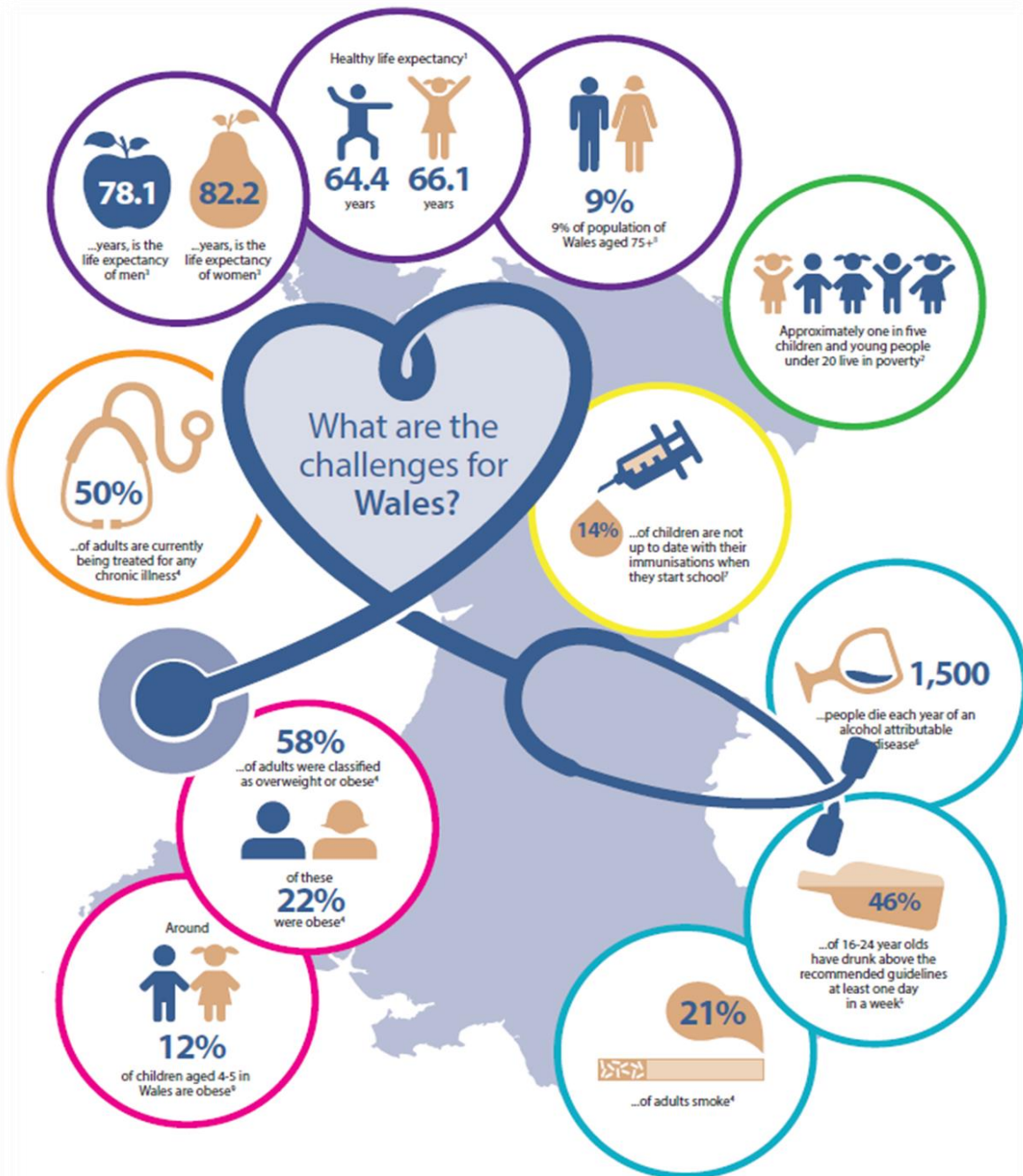
Mae Iechyd Cyhoeddus Cymru yn darparu gwybodaeth, arbenigedd gwyddonol a manylion am iechyd y cyhoedd i arwain newid a'r her ddeallusol i sicrhau bod gwasanaethau cyhoeddus yn canolbwyntio ar wella iechyd a lleihau anghydraddoldeb.



## Ymddiriedolaeth GIG Iechyd Cyhoeddus Cymru

### Ein heriau

Mae iechyd a llywodraeth leol ymhlith y materion datganoledig felly mae gan Iechyd Cyhoeddus Cymru, wrth weithio'n genedlaethol ac yn lleol, fynediad at ysgogiadau polisi a systemau cyflawni lleol. Mae Iechyd Cyhoeddus Cymru, byrddau iechyd ac awdurdodau lleol yn cydweithio'n agos i hyrwyddo iechyd y cyhoedd yn eu hardaloedd, a byddant yn ystyried yr agenda strategol leol, ac yn ei phennu, ar y cyd. Er hynny, mae heriau sylfaenol o ran gwella iechyd cyhoeddus yn parhau.



<sup>1</sup> Healthy life expectancy 2008-2012 Data sourced from 'Our Healthy Future Indicators 2015' Public Health Wales  
<sup>2</sup> More than one in five children and young people under 20 live in poverty (22%) Data sourced from 'Children and Young People's profile, 2010' Public Health Wales  
<sup>3</sup> Data sourced from Office for National Statistics 2009-2013  
<sup>4</sup> Data sourced from 'Welsh Health Survey' Welsh Government  
<sup>5</sup> 45.5% of 16-24 year olds who reported drinking above the recommended guidelines on at least one day in the previous week, 2008-2011 Data sourced from 'Health of Children and Young People in Wales, Public Health Wales Observatory 2013'  
<sup>6</sup> Data sourced from 'Alcohol Profile 2014' Public Health Wales  
<sup>7</sup> Data sourced from 2010/11 - 2014/15, Pregnancy and childhood surveillance tool 2016 Public Health Wales  
<sup>8</sup> Data sourced from 'UK nations 2014 - Office for National Statistics'  
<sup>9</sup> Data sourced from 'Childhood Measurement Programme (Public Health Wales) and Welsh Index of Multiple Deprivation (WIMD) (Welsh Government)'

T

## Ymddiriedolaeth GIG Iechyd Cyhoeddus Cymru

### Rôl y Bwrdd

Mae'r tair rôl allweddol y mae Ymddiriedolaeth GIG Iechyd Cyhoeddus Cymru yn rhoi arweiniad trwyddynt yn ei sefydliad fel a ganlyn:-

- Llunio strategaeth
- Sicrhau atebolrwydd trwy ddwyn y sefydliad i gyfrif am gyflawni'r strategaeth a thrwy geisio sicrwydd bod systemau rheoli yn gadarn ac yn ddibynadwy
- Siapio diwylliant cadarnhaol ar gyfer y Bwrdd a'r sefydliad

### Mae rôl aelod y Bwrdd yn canolbwyntio ar bedwar maes allweddol:-

- **Strategaeth** – cyfrannu at ddatblygiad strategol a gwneud penderfyniadau
- **Perfformiad** – sicrhau bod trefniadau rheoli effeithiol yn ogystal â thîm effeithiol yn gweithredu ar lefel uchaf y sefydliad. Helpu i egluro pa benderfyniadau sydd i'w gwneud gan y Bwrdd ac yna sicrhau bod y gweddill yn cael eu dirprwyo'n glir a dwyn y rheolwyr i gyfrif am eu perfformiad o ran bodloni nodau ac amcanion y cytunwyd arnynt trwy herio a chraffu'n bwrpasol, a monitro'r gwaith o adrodd am berfformiad
- **Risg** – sicrhau bod gwybodaeth ariannol yn gywir, a bod rheolaethau ariannol a systemau rheoli risg a sicrwydd yn gadarn a bod modd eu hamddiffyn
- **Ymddygiad** – cynnal y safonau moesegol uchaf o ran uniondeb a chywirdeb a chydymffurfio'n llawn â'r Cod Ymddygiad. Dylai aelodau'r bwrdd ddangos trwy eu hymddygiad eu bod yn canolbwyntio ar eu cyfrifoldebau tuag at ddinasyddion, y sefydliad a'i randdeiliaid

### Y broses ddethol

Bydd y panel dethol yn asesu eich cais, hynny yw eich CV a'ch datganiad personol, i benderfynu a ydych chi'n bodloni'r meini prawf ar gyfer y rôl, ac a fyddwch yn cael eich gwahodd i gyfweiliad ai peidio. Bydd y panel yn dibynnu ar yr wybodaeth y byddwch yn ei darparu yn eich CV a'ch datganiad personol i asesu a oes gennych y sgiliau a'r profiad angenrheidiol. Sicrhewch eich bod yn darparu tystiolaeth i gefnogi sut yr ydych yn bodloni'r holl feini prawf a'r cwestiynau a ofynnwyd i chi eu hateb fel rhan o'ch datganiad personol.

Bydd y panel dethol yn cynnwys Annie Jones, Llywodraeth Cymru, Janice Williams, Cadeirydd Ymddiriedolaeth GIG Iechyd Cyhoeddus Cymru ac Aelod Annibynnol o'r Panel.

Gan ddibynnu ar nifer y ceisiadau a ddaw i law, gallai eich cais gael ei roi ar "restr hir", cyn iddo gael ei anfon ymlaen at y panel a fydd yn paratoi'r rhestr fer i'w hystyried. Dylech fod yn ymwybodol ei bod yn bosibl na chaiff eich cais ei ystyried yn llawn gan y panel cyfan mewn sefyllfa fel hon.

Rydym yn rhagweld yn ystod yr wythnos yn dechrau 11 Mehefin 2018 y bydd y panel wedi penderfynu pwy fydd yn cael eu gwahodd i gyfweiliad yn ystod yr wythnos yn dechrau ar 25 Mehefin 2018.

Dim ond yr ymgeiswyr cryfaf a fydd, ym marn y panel, wedi dangos orau eu bod yn bodloni'r meini prawf ym manyleb y person fydd yn cael eu gwahodd i gyfweiliad. Er hynny, os ydych wedi ymgeisio o dan y cynllun gwarantu cyfweiliad, ac yn bodloni'r meini prawf hanfodol ar gyfer y swydd, byddwch hefyd yn cael eich gwahodd i gyfweiliad.

Os cewch eich gwahodd i gyfweiliad ac os nad yw dyddiad y cyfweiliad wedi'i ddarparu eisoes yn y pecyn gwybodaeth, byddwn yn ceisio rhoi cymaint o rybudd â phosibl ichi o ddyddiad y cyfweiliad. Os na fyddwch yn gallu dod i'r cyfweiliad a drefnir, byddwn yn gwneud ein gorau i ail-drefnu. Fodd bynnag, efallai na fydd hyn yn bosibl oherwydd y cyfyngiadau amser yn yr amserlen ar gyfer penodi, a bydd yn dibynnu hefyd ar argaeledd y panel dewis.

Byddwch yn cael neges e-bost o'r system Penodi i roi gwybod ichi a ydych wedi cael eich gwahodd i gyfweiliad ai peidio.

Os cewch eich gwahodd i gyfweiliad, bydd y panel yn eich holi am eich sgiliau a'ch profiad, gan ofyn cwestiynau penodol i asesu a ydych yn bodloni'r meini prawf penodedig ar gyfer y rôl. Efallai y bydd y broses benodi a'r cyfweiliad yn cynnwys asesiadau pellach o addasrwydd ar gyfer y rolau. Caiff y rhai sy'n cael eu gwahodd am gyfweiliad ragor o wybodaeth ymlaen llaw.

Bydd ymgeiswyr sy'n 'benodadwy' yn ôl y panel yn cael eu hargymell i Ysgrifennydd y Cabinet dros Iechyd a Gwasanaethau Cymdeithasol a fydd yn gwneud y penderfyniad terfynol. Gall Ysgrifennydd y Cabinet ddewis cyfarfod â'r ymgeiswyr hyn cyn gwneud penderfyniad. Os bydd yr Ysgrifennydd yn dewis gwneud hynny, bydd yn cyfarfod â'r holl ymgeiswyr ym mhresenoldeb cadeirydd y panel neu ei gynrychiolydd enwebedig. Bydd bwloch amser rhwng y cyfweiliad a'r penderfyniad



## Ymddiriedolaeth GIG Iechyd Cyhoeddus Cymru

penodi terfynol. Cedwir mewn cysylltiad â'r ymgeiswyr a gafodd eu cyfweld, er mwyn rhoi'r wybodaeth ddiweddaraf iddynt.

Os byddwch yn llwyddiannus, byddwch yn cael llythyr oddi wrth Ysgrifennydd y Cabinet dros Iechyd, Llesiant a Chwaraeon yn eich penodi fel Aelod Annibynnol o Ymddiriedolaeth GIG Iechyd Cyhoeddus Cymru, a bydd y llythyr hwnnw yn cadarnhau'r telerau penodi.

Os na fyddwch yn llwyddiannus yn y cyfweiliad, bydd Llywodraeth Cymru yn rhoi gwybod i chi. Rydym yn gwerthfawrogi bod yn rhaid wrth gryn ymdrech ac amser i ymgeisio am swyddi a bod cael adborth yn rhan werthfawr o'r broses. O ganlyniad, bydd y llythyr yn cynnwys manylion pwy y gallwch ofyn iddynt am adborth ar eich cyfweiliad a'ch cais, os ydych yn dymuno gwneud hynny.

### Ymholiadau

Oes gennych gwestiynau am eich cais, cysylltwch â Uned Penodiadau Cyhoeddus ar 03000 61 6095 / 03000 25 3762 neu anfonwch e-bost i [PenodiadauCyhoeddus@llyw.cymru](mailto:PenodiadauCyhoeddus@llyw.cymru).

### Rheoleiddio gan y Comisiynydd Penodiadau Cyhoeddus

Mae'r Comisiynydd yn rheoleiddio ac yn monitro penodiadau i gyrff cyhoeddus er mwyn sicrhau bod gweithdrefnau yn deg, yn agored ac yn dryloyw ac yn cael eu gwneud ar sail teilyngdod. Mae rhagor o wybodaeth am rôl y Comisiynydd a'r Cod Ymarfer ar gael o <http://publicappointmentscommissioner.independent.gov.uk>

### Os nad ydych yn hollol fodlon

Mae Llywodraeth Cymru yn ceisio prosesu'r holl geisiadau mor gyflym â phosibl a thrin pob ymgeisydd yn gwrtais. Os oes gennych unrhyw gŵynion am y ffordd y deliwyd â'ch cais, cysylltwch â Uned Penodiadau Cyhoeddus ar 03000 61 6095 / 03000 25 3762 neu anfonwch e-bost i [PenodiadauCyhoeddus@llyw.cymru](mailto:PenodiadauCyhoeddus@llyw.cymru).

Os ydych yn parhau'n bryderus ar ôl derbyn ymateb cynhwysfawr gan Lywodraeth Cymru, gallwch ysgrifennu at y Comisiynydd Penodiadau Cyhoeddus yn y cyfeiriad isod. Cysylltwch â:

Y Comisiynydd Penodiadau Cyhoeddus  
1 Horse Guards Road  
Llundain  
SW1A 2HQ  
Ffôn: 0207 271 0849  
E-bost: [publicappointments@csc.gsi.gov.uk](mailto:publicappointments@csc.gsi.gov.uk)

### Atodiad D

#### Datganiad am Amrywiaeth

Mae Llywodraeth Cymru yn credu y dylai cyrff cyhoeddus gael aelodau bwrdd sy'n adlewyrchu cymdeithas yng Nghymru – pobl o bob cefndir – i'w helpu i ddeall anghenion pobl a gwneud penderfyniadau gwell. Dyna pam mae Llywodraeth Cymru yn annog ystod eang ac amrywiol o unigolion i ymgeisio am benodiadau i gyrff cyhoeddus. Rydym yn croesawu'n arbennig geisiadau gan bob grŵp sydd heb gynrychiolaeth ddigonol gan gynnwys menywod, pobl dan 30 oed, pobl o gefndir du, Asiaidd ac o leiafrifoedd ethnig, pobl anabl a phobl lesbiaidd, hoyw, deurywiol a thrawsryweddol.



INVESTORS  
IN PEOPLE | Silver

