



**GIG**  
CYMRU  
**NHS**  
WALES

Iechyd Cyhoeddus  
Cymru  
Public Health  
Wales



Llywodraeth Cymru  
Welsh Government

## **Pecyn gwybodaeth i ymgeiswyr**

### **Ymddiriedolaeth GIG Iechyd Cyhoeddus Cymru**

#### **Penodi Aelod Annibynnol**

**Dyddiad cau: 14/03/2019**



Rheoleiddiwyd gan y  
Comisiynydd Penodiadau  
Cyhoeddus

# Iechyd Cyhoeddus Cymru

## Cynnwys

Gwneud cais .....	<b>Error! Bookmark not defined.</b>
Datganiad Personol .....	<b>Error! Bookmark not defined.</b>
Curriculum Vitae (CV).....	4
Sgiliau yn y Gymraeg.....	<b>Error! Bookmark not defined.</b>
Cynllun Gwarantu Cyfweliad.....	4
Amserlen fras .....	<b>Error! Bookmark not defined.</b>
Ffeithiau allweddol am y swydd .....	5
Lleoliad.....	5
Tâl Cydnabyddiaeth.....	<b>Error! Bookmark not defined.</b>
Ymrwymiad Amser .....	<b>Error! Bookmark not defined.</b>
Manylion Cyswllt.....	5
Adborth.....	<b>Error! Bookmark not defined.</b>
Atodiad A: Rôl yr Aelod Annibynnol .....	6
Rôl a Chyfrifoldebau .....	6
Manyleb y Person.....	6
Gwybodaeth a Phrofiad .....	6
Priodoleddau Personol a Sgiliau .....	7
Meini Prawf Penodol i'r Rôl.....	7
Ymrwymiad Amser .....	7
Y Gymraeg .....	7
Tâl Cydnabyddiaeth.....	8
Treuliau .....	<b>Error! Bookmark not defined.</b>
Hyd y Penodiad .....	<b>Error! Bookmark not defined.</b>
Atebolwydd.....	8
Cymorth i Aelodau Anabl.....	8
Cymhwysedd.....	<b>Error! Bookmark not defined.</b>
Gwrthdaro Buddiannau.....	9
Safonau mewn bywyd cyhoeddus .....	9
Atodiad B: Rôl a chyfrifoldebau Ymddiriedolaeth GIG Iechyd Cyhoeddus Cymru .....	10
Cefndir.....	<b>Error! Bookmark not defined.</b>
Ein strategaeth .....	10
Beth rydym yn ei wneud .....	11
Ein heriau .....	12
Rôl y Bwrdd .....	14
Rôl Aelod y Bwrdd .....	14
Atodiad C: Y broses ddethol.....	15
Ymholiadau .....	<b>Error! Bookmark not defined.</b>
Rheoleiddio gan y Comisiynydd Penodiadau Cyhoeddus ...	<b>Error! Bookmark not defined.</b>
Os nad ydych yn hollol fodlon .....	16
Atodiad D: Datganiad am Amrywiaeth .....	17

# Iechyd Cyhoeddus Cymru

## Gwneud cais

Diolch am fynegi diddordeb yn y swydd Aelod Annibynnol o Fwrdd Ymddiriedolaeth GIG Iechyd Cyhoeddus Cymru, sef Sefydliad Iechyd Cyhoeddus Cenedlaethol Cymru. Bydd yn ofynnol i'r Aelod Annibynnol newydd gymryd rhan fel aelod llawn o'r Bwrdd sy'n gosod y strategaeth ar gyfer y sefydliad. Yn ogystal â hyn, bydd disgwyl i chi herio'n adeiladol, cyfrannu at brosesau gwneud penderfyniadau'r Bwrdd a chraffu ar berfformiad y Weithrediaeth o ran bodloni nodau ac amcanion y cytunwyd amynt. Rydym yn chwilio'n arbennig am geisiadau gan unigolion sydd â phrofiad o weithio ym maes Gwyddorau Bywyd.

Mae'r Atodiadau amgaeedig yn darparu manylion am rôl yr Aelod Annibynnol a manyleb y person, rôl a chyfrifoldebau Iechyd Cyhoeddus Cymru a'r broses ddethol.

I wneud cais, ewch i wefan penodiadau cyhoeddus Llywodraeth Cymru yma <https://cymru-wales.tal.net/vx/lang-en-GB/mobile-0/appcentre-3/brand-2/candidate/jobboard/vacancy/7/adv/>.

Cewch fynediad at y ffurflen gais yn syth ar ôl cofrestru. I wneud cais, bydd angen i chi gyflwyno'r ffurflen gais a **dwy** ddogfen ategol. Dogfen yn ateb y cwestiynau isod yw'r gyntaf, sef 'datganiad personol'. Ni ddylai'r ddogfen hon fod yn fwy na dwy dudalen A4. Gallai eich cais gael ei wrthod os bydd y datganiad yn hwy na hynny. Yr ail ddogfen i'w chyflwyno yw CV llawn, cyfredol. Dylech uwchlwytho'r ddwy ddogfen i'r adran "Rhesymau dros ymgeisio" o'r ffurflen gais ar-lein. Dylech ddefnyddio ffont 12pt neu fwy ar gyfer y dogfennau ategol.

## Datganiad Personol

Eich datganiad personol yw eich cyfle i ddangos sut rydych yn bodloni'r holl feini prawf a nodir yn y cwestiynau isod. Chi sydd i benderfynu sut i gyflwyno'r wybodaeth hon. Fodd bynnag, ceisiwch ddarparu enghreifftiau manwl sy'n dangos sut mae eich gwybodaeth a'ch profiad yn bodloni pob maen prawf gan ddisgrifio eich rôl chi o ran cyflawni canlyniad penodol.

Yn ogystal, noder y bydd eich tystiolaeth hefyd yn cael ei hasesu i benderfynu a oes gennych y lefel angenrheidiol o brofiad i weithredu'n effeithiol ar lefel Bwrdd.

Byddai hefyd o fudd i'r panel dethol i nodi'n glir i ba faen prawf y mae pob tystiolaeth benodol a ddarperir gennych yn berthnasol. Mae'n arfer cyffredin darparu paragraffau ar wahân mewn perthynas â phob maen prawf.

Yn olaf, dylech gynnwys paragraff byr sy'n amlinellu pam rydych yn ymgeisio am y rôl a pha fanteision y byddech yn gallu eu cynnig i Fwrdd Iechyd Cyhoeddus Cymru.

## Cwestiynau i'w hateb fel rhan o'ch cais yn eich datganiad personol

Disgrifiwch eich dealltwriaeth o heriau, cyfleoedd a blaenoriaethau iechyd cyhoeddus yng Nghymru a sut y byddai'r rhain yn berthnasol i Iechyd Cyhoeddus Cymru.

Amlinellwch sut yr ydych yn gweld arloesedd a thechnolegau newydd yn cael eu defnyddio i wella iechyd a lles yng Nghymru a pha brofiad sydd gennych, os o gwbl, o fabwysiadu technoleg newydd – yn enwedig ym maes gwyddorau bywyd.

Rhowch enghraifft neu enghreifftiau penodol o sefyllfa pan fu'n rhaid i chi ddadansoddi gwybodaeth gymhleth a chyfrannu at y broses o wneud penderfyniadau cadarn.

Disgrifiwch achlysur pan wnaethoch weithio gyda rhywun ar fater pwysig lle roedd gennych safbwyntiau gwahanol, gan lwyddo i gynnal perthynas adeiladol.

## Iechyd Cyhoeddus Cymru

Rhowch enghraifft o'ch sgiliau cyfathrebu ac ymgysylltu. Rhowch enghraifft benodol yn amlinellu eich dull o gyfathrebu ac ymgysylltu â phobl ar bob lefel, y sgiliau a'r dulliau a ddefnyddiwyd gennych a'r canlyniad.

Disgrifiwch enghraifft neu enghreifftiau penodol lle rydych wedi cynnwys amrywiol dimau, partneriaid neu randdeiliaid i wella gwasanaeth neu broses. Amlinellwch eich cyfraniad personol a'r canlyniad.

Rhowch grynodeb o sut rydych yn bodloni meini prawf penodol y rôl ar dudalen 7.

### Curriculum Vitae (CV)

Gwnewch yn siŵr bod eich CV yn cynnwys manylion bras am eich swydd bresennol neu ddiweddaraf a'ch cyfnod yn y swydd hon. Nodwch unrhyw benodiadau Gweinidogol presennol neu flaenorol.

### Sgiliau yn y Gymraeg

Fel sefydliad cenedlaethol yn y GIG, mae Iechyd Cyhoeddus Cymru yn gweithio i gryfhau ei wasanaethau dwyieithog ledled Cymru ac ymgysylltu â'r boblogaeth yn effeithiol drwy gyfrwng y Gymraeg ac yn Saesneg. Mae wedi ymrwmo i sicrhau bod amrywiaeth ei Fwrdd yn cynrychioli Cymru, ei chymunedau a'i phroffil dwyieithog. O ganlyniad, mae'r gallu i gyfathrebu yn Gymraeg ac yn Saesneg yn **ddymunol** ar gyfer penodi i'r swydd hon.

### Cynllun Gwarantu Cyfweliad

Mae Llywodraeth Cymru yn gweithredu Cynllun Gwarantu Cyfweliad i bobl anabl. Mae Deddf Cydraddoldeb 2010 yn diffinio person anabl fel person sydd â nam corfforol neu feddyliol sy'n cael effaith niweidiol sylweddol a hirdymor ar ei allu i gyflawni gweithgareddau arferol o ddydd i ddydd. O dan y Cynllun Gwarantu Cyfweliad, bydd ymgeisydd anabl yn cael ei ddewis ar gyfer cyfweliad os bydd yn bodloni'r meini prawf hanfodol gofynnol ar gyfer y swydd.

### Amserlen fras

<b>Dyddiad cau:</b>	14/03/2019
<b>Llunio rhestr fer:</b>	15/04/2019
<b>Cyfweliadau:</b>	30/04/2019
<b>Dyddiad dechrau</b>	ASAP

# Iechyd Cyhoeddus Cymru

## Ffeithiau allweddol am y swydd

### Lleoliad

Iechyd Cyhoeddus Cymru yw Sefydliad Iechyd Cyhoeddus Cenedlaethol Cymru, sy'n arwain system genedlaethol ar bob agwedd ar iechyd y cyhoedd. Fel Ymddiriedolaeth y GIG, mae Iechyd Cyhoeddus Cymru yn rhan o deulu'r GIG yng Nghymru. Mae'r sefydliad yn darparu gwasanaethau iechyd cyhoeddus (gan gynnwys diogelu iechyd, gwasanaethau microbioleg a rhaglenni sgrinio cenedlaethol), rhaglenni iechyd a lles cenedlaethol, mae'n cefnogi gwella ansawdd yn y GIG drwy 1000 o Fywydau – Gwasanaeth Gwella, yn dadansoddi a darparu gwybodaeth am iechyd y boblogaeth, yn hwyluso rhaglenni cydweithredol traws-sectoraidd arwyddocaol ac yn cynghori Llywodraeth Cymru ar bolisiau iechyd y cyhoedd.

Mae gan Iechyd Cyhoeddus Cymru dros 50 o safleoedd ledled Cymru, ac mae'n gweithredu polisi o gynnal cyfarfodydd cyhoeddus yn y cymunedau y mae'n eu gwasanaethu. Bydd disgwyl i'r ymgeisydd llwyddiannus deithio i bob rhan o Gymru, ond cynhelir nifer sylweddol o gyfarfodydd a digwyddiadau'n ymwneud â'r Bwrdd yn y Pencadlys yng Nghaerdydd. Efallai y bydd angen aros dros nos o bryd i'w gilydd.

**Tâl cydnabyddiaeth** £9,360 y flwyddyn

### Ymrwymiad amser

Mae swydd Aelod Annibynnol yn seiliedig ar ymrwymiad tybiedig o isafswm 4 (pedwar) diwrnod y mis, ond bydd hynny'n amodol ar ofynion y sefydliad ac mae hynny'n aml yn fwy na'r isafswm gofynnol.

### Manylion cyswllt

I gael rhagor o wybodaeth am y broses ddethol, cysylltwch â:  
Y Tîm Penodiadau Cyhoeddus, Uned Cyrff Cyhoeddus  
E-bost: [PenodiadauCyhoeddus@llyw.cymru](mailto:PenodiadauCyhoeddus@llyw.cymru)

I gael rhagor o wybodaeth am rôl Aelod Annibynnol, cysylltwch â:  
Eleanor Higgins, Rheolwr Llywodraethu Corfforaethol  
Iechyd Cyhoeddus Cymru  
Ffôn: 029 20104283  
E-bost: [eleanor.higgins@wales.nhs.uk](mailto:eleanor.higgins@wales.nhs.uk)

I gael rhagor o wybodaeth am Iechyd Cyhoeddus Cymru, ewch i wefan y sefydliad:  
<http://www.publichealthwales.wales.nhs.uk/>

Os oes angen rhagor o gymorth arnoch i wneud cais am y rôl hon, cysylltwch â'r Uned Penodiadau Cyhoeddus drwy e-bost [PenodiadauCyhoeddus@llyw.cymru](mailto:PenodiadauCyhoeddus@llyw.cymru)

I gael rhagor o wybodaeth am Benodiadau Cyhoeddus yng Nghymru, ewch i [www.llyw.cymru/penodiadaucyhoeddus](http://www.llyw.cymru/penodiadaucyhoeddus)

# Iechyd Cyhoeddus Cymru

## Atodiad A: Aelod Annibynnol disgrifiad o'r rôl a manyleb y person

Mae'n gyfnod cyffrous i lechyd Cyhoeddus Cymru wrth i ni ddechrau gweithredu Strategaeth Hirdymor newydd ac felly'n gyfle gwych i ddefnyddio'ch sgiliau a'ch profiad i gyfrannu at ein gweledigaeth 'Gweithio i wireddu dyfodol iachach i Gymru'.

### Rôl a chyfrifoldebau

Bydd Aelodau Annibynnol, ymysg pethau eraill, yn:

- Cyflawni dyletswyddau llywodraethu'r sefydliad yn effeithiol, yn ei holl ffurfiau integredig. Byddwch yn ymroi i drafodaethau, gan gynnig eich barn a herio a chefnogi'r Bwrdd ar faterion allweddol.
- Cyfrannu at y gwaith o ddatblygu a chynnal diwylliant iach ar draws swyddogaethau a gwasanaethau'r sefydliad.
- Cyfrannu at waith y Bwrdd yn seiliedig ar eich annibyniaeth, eich profiad yn y gorffennol a'ch gwybodaeth, a'ch gallu i gymryd cam yn ôl o'r gwaith rheoli beunyddiol.
- Cyfrannu at benderfyniadau corfforaethol a'u derbyn er mwyn sicrhau bod penderfyniadau'r Bwrdd yn gydgyssylltiedig, yn gadarn ac yn dryloyw.
- Gydag amser, dod i ddeall y busnes yn llawn drwy gymryd rhan weithredol er mwyn galluogi'r sefydliad i weithredu'n effeithiol.
- Gweithio'n agos gyda sefydliadau cyhoeddus, preifat a gwirfoddol eraill i sicrhau bod barn cleifion, gofalwyr a theuluoedd yn cael eu cynnwys yn llawn er mwyn helpu i lunio, datblygu a gwella gwasanaethau.
- Dadansoddi ac adolygu gwybodaeth gymhleth mewn modd beirniadol a chyfrannu at benderfyniadau cadarn.
- Goruchwyllo'r broses o stiwardio adnoddau'n effeithiol, gan sicrhau bod y broses o ddyrannu a defnyddio'r adnoddau'n agored a bod atebolrwydd ynghylch hynny.

### Manyleb y Person

Bydd Aelodau Annibynnol yn dangos y priodoleddau canlynol:

### Meini Prawf Hanfodol

#### Gwybodaeth a Phrofiad

- Dealltwriaeth a gwerthfawrogiad o faterion iechyd y cyhoedd
- Y gallu i gyfrannu'n effeithiol ar lefel y Bwrdd
- Y gallu i ddeall rôl a gwaith y sefydliad a sicrhau bod y Bwrdd yn ganolog i'r gwaith o ddarparu ei wasanaethau
- Profiad o ddadansoddi gwybodaeth gymhleth a chyfrannu at benderfyniadau cadarn sy'n seiliedig ar dystiolaeth
- Y gallu i weithio gyda'r Cyfarwyddwyr Gweithredol ac aelodau eraill y Bwrdd, fel Bwrdd unedol, i sicrhau arweinyddiaeth effeithiol ar lefel Bwrdd. Lle bo angen, byddwch yn dangos y sgiliau sy'n eich galluogi i ddwyn y Swyddogion Gweithredol i gyfrif, gyda her briodol, am berfformiad gan barhau i gynnal perthynas adeiladol
- Y gallu i gyfrannu at brosesau llywodraethu'r sefydliad, gan sicrhau ei fod yn agored ac yn onest yn ei waith drwy gyfrannu'n llawn at y broses o wneud penderfyniadau
- Y gallu i ddarparu barn wybodus, diduedd a chytbwys ar ystod o faterion sensitif a chymhleth
- Dealltwriaeth eang o'r gofynion llywodraethu sydd eu hangen er mwyn cydymffurfio â deddfwriaeth, er enghraifft Deddf Diogelu Data, iechyd a diogelwch yn y gwaith
- Gwerthfawrogiad o ofynion [Deddf Llesiant Cenedlaethau'r Dyfodol \(Cymru\) 2015](#) a'r dylanwad y mae'n rhaid i hyn ei gael i sicrhau "[Dyfodol Iachach i Gymru](#)" ar gyfer poblogaeth Cymru a chenedlaethau'r dyfodol.

# Iechyd Cyhoeddus Cymru

## Priodoleddau Personol a Sgiliau

Mae gan yr Ymddiriedolaeth set o werthoedd ac ymddygiadau craidd – *Gweithio gyda'n gilydd - gyda pharch ac ymddiriedaeth - i wneud gwahaniaeth*. I'ch helpu i ddangos eich ymrwymiad i'r gwerthoedd hyn bydd angen i chi ddangos y canlynol:-

- Sgiliau cyfathrebu da a'r gallu i ymgysylltu â chyflogeion a chynrychiolwyr cyflogeion ar bob lefel o fewn y sefydliad
- Y gallu i fod yn llysgennad i'r sefydliad a chynrychioli Iechyd Cyhoeddus Cymru mewn amrywiol ddigwyddiadau a chynadleddau
- Y sgiliau a'r gallu i weithio fel rhan o dîm ac mewn partneriaeth â sefydliadau allweddol eraill.

Er mwyn cael eich ystyried, rhaid i chi allu dangos bod gennych y priodoleddau, y sgiliau a'r profiad i fodloni pob un o'r meini prawf hanfodol ar gyfer y penodiad.

## Meini Prawf Penodol i'r Rôl

Mae iechyd cyhoeddus yn effeithio ar bawb ac ar bob cymuned, ac rydym felly yn chwilio am ymgeiswyr o gefndiroedd gwahanol ac amrywiol. Er enghraifft, rydym yn croesawu ceisiadau gan bobl â:

- dyhead gwirioneddol i wella iechyd a lles pobl Cymru
- gwerthfawrogiad o'r ffactorau ehangach sy'n dylanwadu ar iechyd
- profiad o weithio gyda chymunedau a grwpiau cymunedol
- profiad o ddarparu a/neu sicrhau gwasanaethau o ansawdd a chyngor ar sail gwybodaeth. Nid oes rhaid i'r profiad fod ym maes iechyd.

## Meini Prawf Dymunol

### Gwybodaeth a Phrofiad

Ar gyfer y rôl hon, mae hefyd yn ddymunol i'r aelod annibynnol fod â phrofiad ym maes mabwysiadu a manteisio ar ddulliau arloesol a thechnolegau newydd sydd â phrofiad penodol ym maes Gwyddorau Bywyd.

## Ymrwymiad amser

Mae'r swydd Aelod Annibynnol o Ymddiriedolaeth GIG Iechyd Cyhoeddus Cymru yn seiliedig ar ymrwymiad tybiedig o isafswm o 4 (pedwar) diwrnod y mis, ond bydd hynny'n amodol ar ofynion y sefydliad ac mae hynny'n aml yn fwy na'r isafswm gofynnol.

## Y Gymraeg

Mae sgiliau yn y Gymraeg yn ddymunol ar gyfer y swydd hon. Disgwylir i bob ymgeisydd ddangos empathi tuag at yr iaith a rhoi arweiniad ar gryfhau'r gwasanaethau dwyieithog a ddarperir yn y GIG yng Nghymru.



# Iechyd Cyhoeddus Cymru

## Tâl Cydnabyddiaeth

Bydd yr Aelod Annibynnol yn cael tâl o £9,360 y flwyddyn a delir yn fisol neu'n chwarterol mewn ôl-daliadau, fel y cytunir â'r Ymddiriedolaeth.

Os caniateir i Aelod Annibynnol gael amser i ffwrdd o'i swydd bresennol gyda thâl er mwyn cyflawni ei ddyletswyddau, ni fydd yn cael unrhyw dâl ychwanegol am ymgymryd â'r rôl Aelod Annibynnol. Caiff ei drin yn yr un ffordd â chyflogeion eraill sy'n cael amser i ffwrdd o'u swydd bresennol gyda thâl i ymgymryd â dyletswyddau cyhoeddus.

## Treuliau

Bydd gennych hawl i ad-daliad, os yw'n briodol, am dreuliau teithio a chynhaliaeth a fydd yn codi yn sgil busnes yr Ymddiriedolaeth drwy gyflwyno derbynebaw. Rhaid hawlio'r treuliau o fewn tri mis o'u gwario oni bai bod amgylchiadau eithriadol.

Gellir talu treuliau gofal plant ac unigolion dibynnol eraill hefyd, os cyflwynir derbynebaw, yng nghyd-destun costau ychwanegol eraill sy'n codi wrth gyflawni gwaith yr Ymddiriedolaeth.

## Hyd y penodiad

Ysgrifennydd y Cabinet dros Iechyd a Gwasanaethau Cymdeithasol sy'n pennu hyd y penodiad, sef hyd at bedair (4) blynedd yn y lle cyntaf. Fodd bynnag, bydd hyn yn amodol ar a fydd yr Aelod Annibynnol yn parhau i fod yn gymwys ar gyfer y rôl drwy gydol y cyfnod hwn. Gall aelodau'r Bwrdd wasanaethu am uchafswm o wyth (8) mlynedd.

## Atebolrwydd

Penodir yr aelodau gan Ysgrifennydd y Cabinet dros Iechyd a Gwasanaethau Cymdeithasol a byddant yn atebol i Ysgrifennydd y Cabinet drwy'r Cadeirydd am gyflawni eu dyletswyddau ac am eu perfformiad.

## Cymorth i Aelodau Anabl

Lle bo hynny'n briodol, gwneir pob addasiad rhesymol er mwyn galluogi aelodau i gyflawni eu dyletswyddau'n effeithiol.

## Cymhwysedd

Bydd unigolyn yn cael ei anghymwysu o'r penodiad os bydd:

- wedi'i gael yn euog yn y 5 mlynedd diwethaf yn y DU, Ynysoedd y Sianel neu Ynys Manaw o unrhyw drosedd sydd wedi arwain at ddedfryd o garchar (wedi'i gohirio neu beidio) am gyfnod o 3 mis neu fwy;
- wedi'i wneud yn fethdalwr neu wedi gwneud cyfamod neu drefniant gyda'i gredydwr;
- wedi'i ddiswyddo, ac eithrio pan fo swydd wedi'i dileu, neu pan nad yw contract tymor penodol wedi'i adnewyddu, o unrhyw swydd gyflogedig yn un o gyrff y gwasanaeth iechyd;
- yn unigolyn y terfynwyd ei gyfnod fel cadeirydd, aelod neu gyfarwyddwr un o gyrff y gwasanaeth iechyd am nad yw ei benodiad er budd y gwasanaeth iechyd, am beidio â mynychu cyfarfodydd neu am beidio â datgelu buddiant ariannol;
- yn cael ei gyflogi gan gorff sy'n rhan o'r gwasanaeth iechyd



## Iechyd Cyhoeddus Cymru

Yn amodol ar yr eithriad a nodir yn (d), mae'n bolisi gan Lywodraeth Cymru bod pob un sydd wedi'i gyflogi'n ddiweddar gan Fyrddau Iechyd Lleol neu Ymddiriedolaethau'r GIG yn cael seibiant heb ymwneud â'r GIG cyn cael ei ystyried ar gyfer Penodiad Cyhoeddus yn y GIG.

Dylech ddatgan unrhyw wybodaeth arall a allai effeithio'n sylweddol ar eich cais am benodiad yn y ffurflen gais o dan yr adran Gwrthdaro Buddiannau.

Dylai'r ymgeiswyr ymddwyn mewn modd a fydd yn ennyn hyder y cyhoedd ar bob adeg.

Yn benodol, mae'n ofynnol i ymgeiswyr ddatgan a ydynt yn gwybod am unrhyw beth, yn eu bywydau preifat neu broffesiynol, a allai achosi embaras iddynt hwy neu i Lywodraeth Cymru pe bai'n dod yn hysbys a hwythau wedi'u penodi.

Dylai ymgeiswyr gofio hefyd fod aelodau Byrddau Iechyd Lleol wedi'u hanghymhwyso rhag bod yn Aelod o Gynulliad Cymru o dan Orchymyn Cynulliad Cenedlaethol Cymru (Anghymhwyso) 2015.

### Gwrthdaro Buddiannau

Dylech nodi'n arbennig bod gofyn i chi ddatgan unrhyw fuddiannau preifat a allai fod, neu y gellid dehongli eu bod, yn gwrthdaro â'ch rôl a'ch cyfrifoldebau fel Aelod Annibynnol o Ymddiriedolaeth GIG Iechyd Cyhoeddus Cymru, gan gynnwys buddiannau busnes neu swyddi o awdurdod y tu allan i'ch rôl o fewn Ymddiriedolaeth GIG Iechyd Cyhoeddus Cymru.

Os cânt eu penodi, bydd angen i Aelodau Annibynnol ddatgan y buddiannau hyn a gofyn am gadarnhad gan Gadeirydd Ymddiriedolaeth GIG Iechyd Cyhoeddus Cymru nad oes unrhyw wrthdaro buddiannau a'i fod yn briodol iddynt barhau'n aelod o'r bwrdd.

### Safonau mewn bywyd cyhoeddus

Disgwylir i Aelodau Annibynnol gadw at y safonau llywodraethu da a osodwyd ar gyfer y GIG yng Nghymru, sy'n seiliedig ar Egwyddorion Llywodraeth Cymru o Lywodraethu sy'n Canolbwyntio ar y Dinesydd ynghyd â "Saith Egwyddor Bywyd Cyhoeddus" Nolan.

# Iechyd Cyhoeddus Cymru

## Atodiad B: Rôl a chyfrifoldebau Iechyd Cyhoeddus Cymru

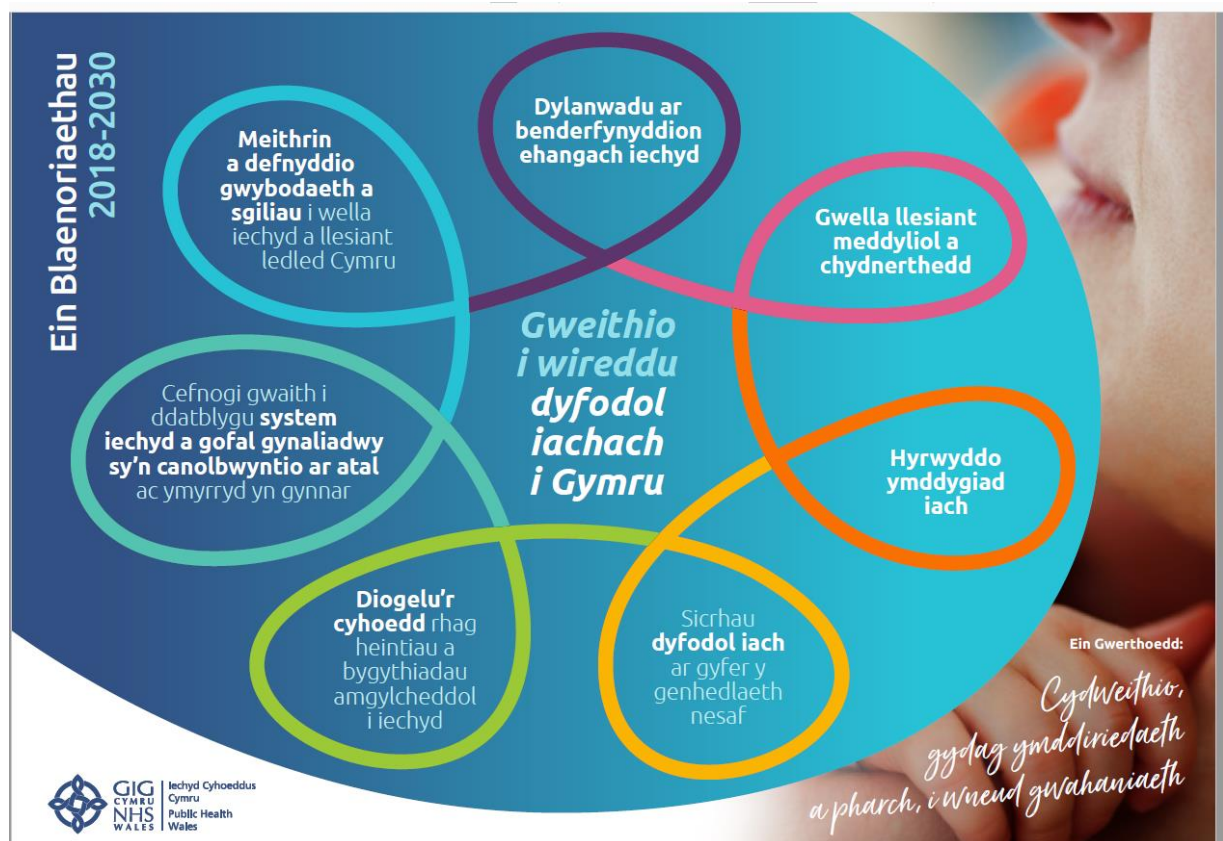
### Cefndir

Mae Iechyd Cyhoeddus Cymru yn sefydliad â chanddo dalent anhygoel ymhlith ei bobl. Hwn yw'r Sefydliad Iechyd Cyhoeddus Cenedlaethol yng Nghymru. Gweledigaeth Iechyd Cyhoeddus Cymru yw "*Gweithio i wireddu dyfodol iachach i Gymru*", gan weithio ar hyd cwrs bywyd i greu amgylchedd a chymdeithas yng Nghymru lle mae gwneud dewisiadau iach yn golygu gwneud dewisiadau hawdd. Mae Iechyd Cyhoeddus Cymru yn gweithio ar lefel leol, cenedlaethol a rhyngwladol i wella iechyd a lles pobl Cymru ac i leihau anghydraddoldebau iechyd.

Mae gan Iechyd Cyhoeddus Cymru oddeutu 1,500 o staff yn gweithio mewn 51 o leoliadau ar draws Cymru, a chyllideb graidd o £117m.

### Ein Strategaeth Hirdymor

Cyhoeddodd Iechyd Cyhoeddus Cymru ei Strategaeth Hirdymor newydd ar gyfer 2018-30. [\*Gweithio i Wireddu Dyfodol Iachach i Gymru\*](#). Mae'n nodi saith blaenoriaeth strategol newydd gyda chynllun ar gyfer llwyddiant o ran diogelu'r cyhoedd a gwella iechyd dros y deuddeg mlynedd nesaf.



Mae'r Strategaeth Hirdymor yn nodi ein dulliau o weithio gyda phartneriaid er mwyn cael yr effaith orau posibl ar iechyd a lles pobl Cymru. Mae ein statws newydd fel Canolfan Gydwethredol Sefydliad Iechyd y Byd ar fuddsoddi mewn iechyd a lles yn rhoi'r cyfle i ni adeiladu a defnyddio gwybodaeth a sgiliau byd-eang wrth i ni wireddu ein pwrpas sefydliadol.

# Iechyd Cyhoeddus Cymru

## Yr hyn rydym yn ei wneud

Iechyd Cyhoeddus Cymru yw Sefydliad Iechyd Cyhoeddus Cenedlaethol Cymru, sy'n arwain system genedlaethol ar bob agwedd ar iechyd y cyhoedd. Fel Ymddiriedolaeth y GIG, mae Iechyd Cyhoeddus Cymru yn rhan o deulu'r GIG yng Nghymru. Mae'r sefydliad yn darparu gwasanaethau iechyd cyhoeddus (gan gynnwys diogelu iechyd, gwasanaethau microbioleg a rhaglenni sgrinio cenedlaethol), rhaglenni iechyd a lles cenedlaethol, mae'n cefnogi gwella ansawdd yn y GIG drwy 1000 o Fywydau – Gwasanaeth Gwella, yn dadansoddi a darparu gwybodaeth am iechyd y boblogaeth, yn hwyluso rhaglenni cydweithredol traws-sector arwyddocaol ac yn cynghori Llywodraeth Cymru am bolisiau iechyd y cyhoedd.



# Iechyd Cyhoeddus Cymru

## Ein heriau

Mae Cymru yn wynebu cyfnodau heriol dros y blynyddoedd i ddod. Yn fyd-eang, mae'r rhain yn cynnwys poblogaeth sy'n heneiddio, y cynnydd yn nifer y cyflyrau hirdymor, gwahaniaeth cynyddol o ran cyfoeth o fewn sawl gwlad, effeithiau cynnar newid yn yr hinsawdd, bygythiadau sy'n dod i'r amlwg o ran clefydau heintus ac ymwrthedd i wrthfotigau, yn ogystal â'r cynnydd mewn trais ac ymddygiad eithafol. Mewn cyd-destun Ewropeaidd, gall y goblygiadau yn sgil pontio o'r Undeb Ewropeaidd gael effaith ar iechyd. O fewn y DU, rydym yn parhau i wynebu heriau ac anghydraddoldebau cymdeithasol-economaidd a fydd yn parhau i gael effaith negyddol ar ein hiechyd a'n lles.

Er gwaethaf yr heriau hyn, mae cyfleoedd arwyddocaol o'n blaenau: bydd datblygiadau mewn technoleg yn parhau i ddod i'r amlwg ac yn cael eu gwireddu'n gyflym. Efallai na allwn ddychmygu graddau'r datblygiadau dros y degawd nesaf, ond mae'n amlwg mai technoleg fydd wrth wraidd gwella iechyd a lles, yn arbennig i'n cynorthwyo i ragweld, atal a thrin salwch. Bydd defnydd gwell o genomeg, gwyddor data, deallusrwydd artiffisial a'r cyfryngau cymdeithasol yn gwneud y mwyaf o'r cyfleoedd hyn yn y dyfodol. Bydd angen i ni fod yn arloesol, yn hyblyg ac yn ymatebol er mwyn sicrhau ein bod yn ystyried ac yn mabwysiadu technoleg newydd a phresennol yn ystod oes y Strategaeth, yn ogystal â manteisio ar y technolegau hynny.

Mae ein pobl yn byw yn hwy nag erioed o'r blaen. Fel nifer o wledydd eraill, rydym ni yng Nghymru yn wynebu mwy o heriau ynghylch sut i aros yn iach wrth heneiddio. Mae gennym fylchau sylweddol o hyd mewn lefelau anfantais sy'n gysylltiedig ag iechyd ledled Cymru. Mae hyn yn golygu nad ydym yn wlad mor iach ag y gallem fod. Wrth i ni heneiddio, bydd angen cymorth sylweddol ar rai ohonom ac mae hyn yn cyfrannu at heriau o ran cynaliadwyedd gwasanaethau iechyd a gofal yng Nghymru. Mae ein dadansoddiad newydd o faich clefydau yng Nghymru yn dangos bod pobl yn treulio mwy o amser mewn iechyd da. Fodd bynnag, mae nifer y blynyddoedd a dreulir yn byw gydag iechyd gwael hefyd yn cynyddu ac mae ein henillion o ran disgwyliad oes wedi sefyll yn eu hunfan dros y blynyddoedd diwethaf.

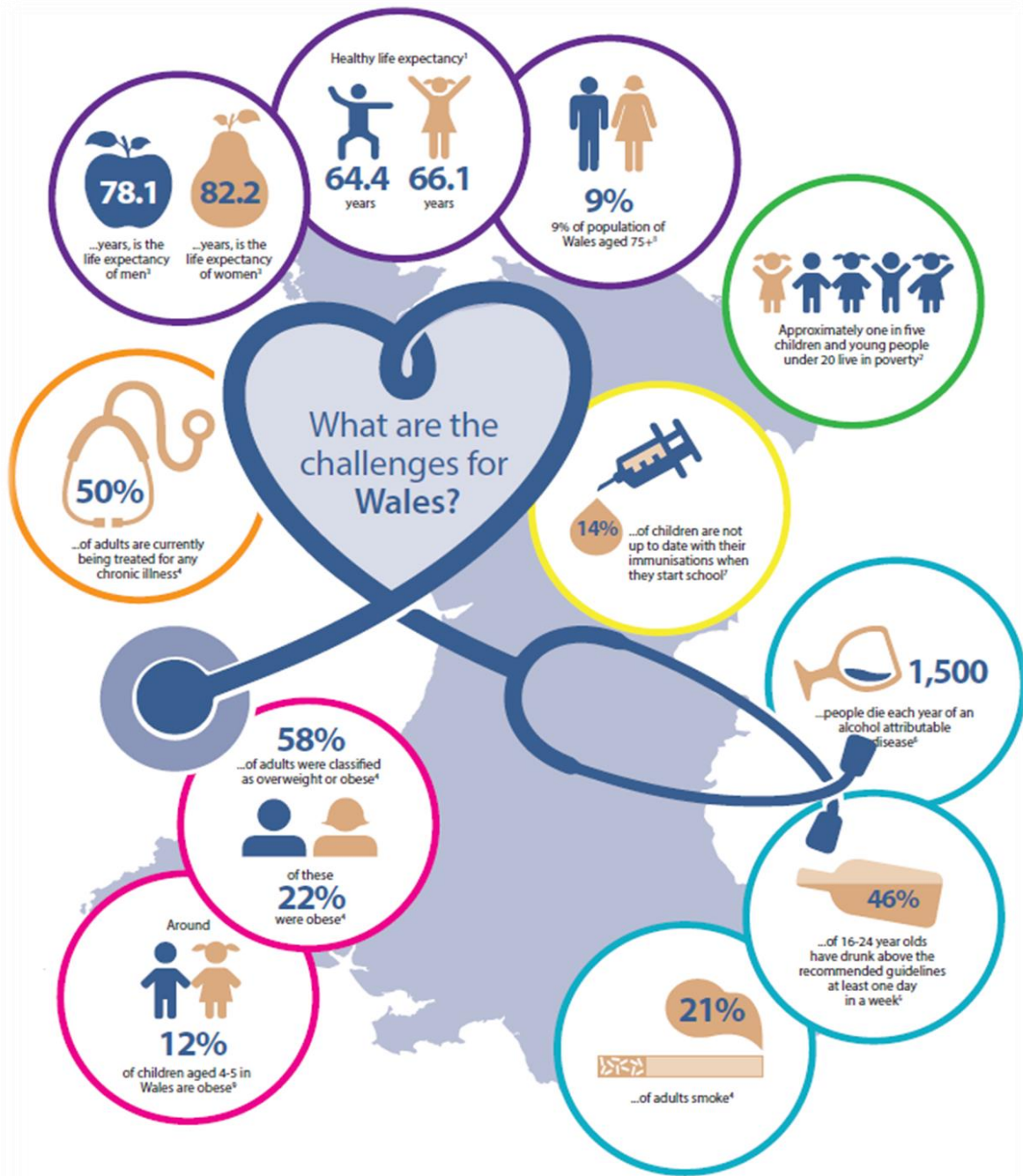
Yn yr un modd â gwledydd datblygedig eraill, mae'n dangos gostyngiad o ran baich rhai cyflyrau megis clefydau cardiofasgwlaidd. Fodd bynnag, ceir cynnydd mewn clefydau y gellir eu hatal, megis clefyd yr afu a mathau o ddementia. Gwelsom hefyd gynnydd mewn lles meddyliol gwael a chamddefnyddio sylweddau. Er mai ysmegu yw'r ffactor risg sydd wedi cyfrannu fwyaf at y baich presennol o glefydau yng Nghymru, bod dros bwysau ac yn ordew sy'n cyfrannu fwyaf at y blynyddoedd lle mae rhywun yn byw gydag anabledd yng Nghymru.

Er gwaetha'r heriau hyn yn y dyfodol, mae gennym gyfle arwyddocaol i'w goresgyn. Drwy gydweithio ar draws pob rhan o gymdeithas a phob sector a meithrin gallu ac ymddiriedaeth, bydd ein hymdrechion ar y cyd yn canolbwyntio ar wella iechyd a lles pobl Cymru.

Ein hetifeddiaeth, sy'n un o'n llu o gryfderau yng Nghymru, yw cymuned, angerdd, cryfder ac arloesedd. Mae angen i ni ddefnyddio'r nodweddion hyn i sicrhau Cymru sy'n gyfartal; sydd â chenedlaethau iachach nag erioed o'r blaen; ac sy'n gallu gwneud y mwyaf o botensial ein pobl a'n hadnoddau naturiol, er mwyn bod yn gydnherth, yn gynaliadwy ac yn ffyniannus.



# Iechyd Cyhoeddus Cymru



<sup>1</sup> Healthy life expectancy 2008-2012 Data sourced from 'Our Healthy Future Indicators 2015' Public Health Wales

<sup>2</sup> More than one in five children and young people under 20 live in poverty (22%) Data sourced from 'Children and Young People's profile, 2010' Public Health Wales

<sup>3</sup> Data sourced from 'Office for National Statistics 2009-2013'

<sup>4</sup> Data sourced from 'Welsh Health Survey' Welsh Government

<sup>5</sup> 45.5% of 16-24 year olds who reported drinking above the recommended guidelines on at least one day in the previous week, 2008-2011 Data sourced from 'Health of Children and Young People in Wales, Public Health Wales Observatory 2013'

<sup>6</sup> Data sourced from 'Alcohol Profile 2014' Public Health Wales

<sup>7</sup> Data sourced from '2010/11 - 2014/15, Pregnancy and childhood surveillance tool 2016' Public Health Wales

<sup>8</sup> Data sourced from 'UK nations 2014 - Office for National Statistics'

<sup>9</sup> Data sourced from 'Childhood Measurement Programme (Public Health Wales) and Welsh Index of Multiple Deprivation (WIMD) (Welsh Government)'

# Iechyd Cyhoeddus Cymru

## Rôl y Bwrdd

Tair rôl allweddol y Bwrdd o fewn y sefydliad yw:

- creu strategaeth a phennu cyfeiriad y sefydliad
- sicrhau atebolrwydd drwy ddwyn y Swyddogion Gweithredol i gyfrif am gyflawni'r strategaeth a thrwy geisio sicrwydd bod y systemau rheoli yn gadarn a dibynadwy
- pennu parodrwydd y sefydliad i dderbyn risg, gwneud penderfyniad am y risgiau strategol allweddol a goruchwylio rheoli a lliniaru'r risgiau hynny
- llunio naws a diwylliant iach ar gyfer y Bwrdd a'r sefydliad.

## Mae rôl aelod y Bwrdd yn canolbwyntio ar bedwar maes allweddol:

- **Strategaeth:** cyfrannu at ddatblygiad strategol a gwneud penderfyniadau
- **Perfformiad:** sicrhau bod trefniadau rheoli ac arweinyddiaeth effeithiol ar waith drwy Dîm Gweithredol effeithiol. Dwyn y Weithrediaeth i gyfrif am ei pherfformiad wrth gyflawni'r nodau a'r amcanion y cytunwyd arnynt drwy graffu a herio pwrpasol, a monitro adrodd ar berfformiad
- **Rheolaeth ariannol a risg:** sicrhau bod y wybodaeth ariannol yn gywir a bod rheolaethau ariannol a systemau rheoli risg ac ansawdd yn gadarn a bod modd eu hamddiffyn. Sicrhau bod pob risg strategol yn cael i nodi, ei rheoli a'i lliniaru'n briodol
- **Ymddygiad:** byw yn unol â gwerthoedd y sefydliad, cydymffurfio â'r safonau moesegol uniondeb gorau a llwyr gydymffurfio'n â'r Cod Ymddygiad. Dylai aelodau'r bwrdd ddangos drwy eu hymddygiad eu bod yn canolbwyntio ar eu cyfrifoldebau tuag at ddinasyddion, ein staff a'n rhanddeiliaid.

## Iechyd Cyhoeddus Cymru

### Atodiad C: Y broses ddethol

Bydd y panel dethol yn asesu eich cais, o safbwynt eich CV a'ch datganiad personol, i benderfynu a ydych yn bodloni'r meini prawf ar gyfer y rôl, ac a fyddwch yn cael eich gwahodd i gyfweiliad ai peidio. Bydd y panel yn dibynnu ar yr wybodaeth y byddwch yn ei darparu yn eich CV a'ch datganiad personol i asesu a oes gennych y sgiliau a'r profiad angenrheidiol. Sicrhewch eich bod yn darparu tystiolaeth i gefnogi sut yr ydych yn bodloni'r holl feini prawf a'r cwestiynau a ofynnwyd i chi eu hateb fel rhan o'ch datganiad personol.

Y panel dethol fydd Annie Jones, Llywodraeth Cymru, Janice Williams, Cadeirydd Iechyd Cyhoeddus Cymru, Athro Syr Mansel Aylward, cyn-gadeirydd Iechyd Cyhoeddus Cymru ac Aelod Annibynnol o'r Panel.

Yn dibynnu ar nifer y ceisiadau a ddaw i law, efallai y bydd eich cais yn cael ei roi ar restr hir cyn cael ei roi i'r panel sy'n llunio rhestr fer i'w ystyried. Dylech fod yn ymwybodol efallai na fydd eich cais yn cael ei ystyried yn llawn gan y panel cyfan mewn sefyllfa fel hon.

Yn ystod yr wythnos yn dechrau 15/04/2019, disgwyliwn y bydd y panel wedi penderfynu pwy sy'n cael ei wahodd i gyfweiliad a gynhelir yn yr wythnos yn dechrau 30/04/2019 .

Dim ond yr ymgeiswyr cryfaf y mae'r panel yn credu sydd wedi dangos eu bod yn bodloni orau y meini prawf a nodwyd yn adran manyleb y person fydd yn cael eu gwahodd i gyfweiliad. Fodd bynnag, os ydych wedi ymgeisio o dan y cynllun gwarantu cyfweiliad, a'ch bod yn bodloni'r meini prawf hanfodol gofynnol ar gyfer y swydd, cewch chithau hefyd eich gwahodd i gyfweiliad.

Os cewch eich gwahodd i gyfweiliad ac os nad yw dyddiad y cyfweiliad eisoes wedi'i gynnwys yn y pecyn gwybodaeth, byddwn yn ceisio rhoi cymaint o rybudd â phosibl i chi o ddyddiad y cyfweiliad. Os na fyddwch yn gallu dod i'r cyfweiliad ar y diwrnod hwnnw, fe wnawn ein gorau i'w aildrefnu ond efallai na fydd hynny'n bosibl oherwydd cyfyngiadau'r amserlen ar gyfer penodi, neu argaeledd y panel dethol.

Cewch e-bost gan y system Benodi i roi gwybod i chi a ydych wedi eich gwahodd i gyfweiliad ai peidio.

Os byddwch yn cael eich gwahodd i gyfweiliad, bydd y panel yn eich holi am eich sgiliau a'ch profiad, gan ofyn cwestiynau penodol i asesu a ydych yn bodloni'r meini prawf a bennwyd ar gyfer y rôl. Efallai y bydd y broses benodi a'r cyfweiliad yn cynnwys asesiadau pellach o addasrwydd ar gyfer y rolau. Caiff y rhai sy'n cael eu gwahodd am gyfweiliad ragor o wybodaeth ymlaen llaw.

Bydd ymgeiswyr y mae'r panel yn credu eu bod yn 'benodadwy' yn cael eu hargymell i Ysgrifennydd y Cabinet dros Iechyd a Gwasanaethau Cymdeithasol, a fydd yn gwneud y penderfyniad terfynol. Gallai Ysgrifennydd y Cabinet dros Iechyd a Gwasanaethau Cymdeithasol ddewis cyfarfod â'r ymgeiswyr hyn cyn gwneud penderfyniad. Os bydd hyn yn digwydd, bydd yn cyfarfod â'r holl ymgeiswyr ar y cyd â chadeirydd y panel dethol neu ei gynrychiolydd enwebedig. Bydd bwch amser rhwng y cyfweiliad a'r penderfyniad penodi terfynol. Bydd yr ymgeiswyr a gafodd eu cyfweild yn cael y wybodaeth ddiweddaraf.

Os byddwch yn llwyddiannus, byddwch yn cael llythyr oddi wrth Ysgrifennydd y Cabinet dros Iechyd a Gwasanaethau Cymdeithasol yn eich penodi yn Aelod Annibynnol o Iechyd Cyhoeddus Cymru, a bydd y llythyr hwnnw'n cadarnhau'r telerau penodi.

Os buoch yn aflwyddiannus yn y cyfweiliad, bydd Llywodraeth Cymru yn rhoi gwybod i chi. Rydym yn gwerthfawrogi bod angen llawer o amser ac ymdrech er mwyn ymgeisio am rolau, ac felly mae rhoi adborth yn rhan werthfawr o'r broses. O ganlyniad, bydd y llythyr yn



## Iechyd Cyhoeddus Cymru

cynnwys manylion yr unigolyn y gallwch gysylltu ag ef i gael adborth am eich cyfweliad a'ch cais, os dymunwch wneud hynny.

### Ymholiadau

Os oes gennych gwestiynau am eich cais, cysylltwch â'r Uned Penodiadau Cyhoeddus drwy e-bost [PenodiadauCyhoeddus@llyw.cymru](mailto:PenodiadauCyhoeddus@llyw.cymru)

I gael rhagor o wybodaeth am rôl Aelod Annibynnol, cysylltwch â:

Eleanor Higgins, Rheolwr Llywodraethu Corfforaethol  
Iechyd Cyhoeddus Cymru  
Ffôn: 029 2010 4283  
E-bost: [eleanor.higgins@wales.nhs.uk](mailto:eleanor.higgins@wales.nhs.uk)

I gael rhagor o wybodaeth am Iechyd Cyhoeddus Cymru, ewch i wefan y sefydliad: <http://www.publichealthwales.wales.nhs.uk/>

### Rheoleiddio gan y Comisiynydd Penodiadau cyhoeddus

Mae'r Comisiynydd yn rheoleiddio ac yn monitro penodiadau i gyrrff cyhoeddus a restrir ar y Gorchymyn diweddaraf yn y Cyfrin Gyngor er mwyn sicrhau bod gweithdrefnau yn deg, yn agored ac yn dryloyw ac yn seiliedig ar deilyngdod. Mae rhagor o wybodaeth am rôl y Comisiynydd a'i god ymarfer ar gael gan

<http://publicappointmentscommissioner.independent.gov.uk>

### Os nad ydych yn gwbl fodlon

Nod Llywodraeth Cymru yw prosesu'r ceisiadau cyn gynted â phosibl a thrin pob ymgeisydd yn gwrtais. Os oes gennych unrhyw gwynion am y ffordd y deliwyd â'ch cais, cysylltwch â'r Uned Penodiadau Cyhoeddus: [PenodiadauCyhoeddus@llyw.cymru](mailto:PenodiadauCyhoeddus@llyw.cymru)

Os nad yw ymateb cynhwysfawr Llywodraeth Cymru wedi tawelu'ch pryderon, ysgrifennwch at y Comisiynydd Penodiadau Cyhoeddus i'r cyfeiriad isod. Cysylltwch â:

Y Comisiynydd Penodiadau Cyhoeddus  
1 Horse Guards Road  
Llundain  
SW1A 2HQ  
Ffôn: 0207 271 0849  
E-bost: [publicappointments@csc.gsi.gov.uk](mailto:publicappointments@csc.gsi.gov.uk)

## Iechyd Cyhoeddus Cymru

### Atodiad D: Datganiad ar Amrywiaeth

Mae Llywodraeth Cymru yn credu y dylai cyrff cyhoeddus gael aelodau bwrdd sy'n adlewyrchu cymdeithas Cymru – pobl o bob cefndir – i'w helpu i ddeall anghenion pobl a gwneud penderfyniadau gwell. Dyna pam mae Llywodraeth Cymru yn annog ystod eang ac amrywiol o unigolion i ymgeisio am benodiadau i gyrrff cyhoeddus. Rydym yn croesawu'n arbennig geisiadau gan bob grŵp sydd heb gynrychiolaeth ddigonol gan gynnwys menywod, pobl dan 30 oed, pobl o gefndir du, Asiaidd ac o leiafrifoedd ethnig, pobl anabl a phobl lesbiaidd, hoyw, deurywiol a thrawsrywiol.

